

# UNDERSØGELSER

ANGAAENDE

## DEN ÆLDRE JERNALDER PAA BORNHOLM.

AF

E. VEDEL.



KJØBENHAVN.

FØRLAGT AF DEN GYLDENDALSKE BOGHANDEL (F. HEGEL).

THIELES BOGTRYKKERI.

1873.



I Aarene 1866 til 1871 var Forfatteren af nedenstaaende Meddelelser Amtmand paa Bornholm. I Foraaret 1868 paaviste Herredsfoged Tvede mig i Kanten af en Grusgrav nogle sorte Muldpletter, der indeholdt Kul, brændte Ben og Potteskaar samt forrustede Jernstykker, der bare Præg af en høj Alder. Herfra udgik en Række af Undersøgelser, der først kun rettedes paa deslige sorte Muldpletter men efterhaanden udvidedes til hele den ældre Jernalders Omraade. Ved virksom Bistand fra forskellige Sider, navnlig af Lærerne Jørgensen i Ibsker og Petersen i Østermarie samt Proprietair Johnson paa Kannikegaard, der med utrættelig Beredvillighed stillede baade sin Jord og sin Arbeidskraft til min Raadighed, lykkedes det efterhaanden at samle et betydeligt Materiale af Jagttagelser og Oldsager. I det 1ste Hefte af Aarbøger for nordisk Oldkyndighed for 1870 optoges under Titelen »Om de Bornholmske Brandpletter« en Meddelelse om de indtil da skete Undersøgelser, og senere er der i samme Tidsskrifts 1ste Hefte, for 1872 under Titel »Den ældre Jernalders Begravelser paa Bornholm« bleven optaget saavel en Fremstilling af Undersøgelserne i Aarene 1870 og 1871 som ogsaa en Redegjørelse for de Slutninger, hvortil den hele Jagttagelsesrække turde give Anledning. Af begge disse Afhandlinger,

der i deres foreliggende Skikkelse neppe kunne have Interesse for Andre, end dem, som særligen sysle med saadanne Gjenstande, har jeg paa de efterfølgende Sider forsøgt at give et læseligt Udtog, hvorhos jeg har taget Hensyn dels til nogle yderligere Undersøgelser, som jeg havde Lejlighed til selv at anstille i Sommeren 1872, dels til nogle i den allerseneste Tid udkomne Skrifter af Worsaae og Hildebrandt.

Samtlige ved Undersøgelserne fremkomne Oldsager ere indlemmede i det Kjøbenhavnske Museum for nordiske Oldsager, hvorfra der paa mange Maader er bleven ydet mig en uundværlig Haandsrækning ved mit Arbejde.

Sorø, i Marts 1873.

**E. Vedel.**

Naar man gjennemstrejfer det deilige lille Land Bornholm og foreløbigen har mættet sit Blik ved at beundre dets Klipper og yndige Smaalunde og det prægtige mørkeblaa Hav, som nedenfor de høje Kyster breder sig vidt ud til alle Sider, falder Øjet undertiden paa nogle smaa sorte Pletter, som hist og her vise sig, navnlig i Skrænterne af Grusgrave. De brændte Menneskeben, som ere indblandede i disse »Brandpletter«, vise, at det er Begravelser, og de forefundne Metalsager tyde paa, at de hidrøre fra Jernalderen og særligen fra dennes ældre Del. Oldsager med den ældre Jernalders Præg ere endvidere fundne i nogle der paa Øen hyppigt forekommende Smaahøje eller »Røser«. Fremdeles har den ældre Jernalder efterladt Begravelser af ubrændte Lig i lange Grave, tildels omgivne og dækkede med svære Stenplader. Og endelig er der forekommet nogle andre Grave af forskjellig Beskaffenhed.

Af disse Former for den ældre Jernalders Begravelser ere Brandpletterne ikke de ældste. Da de imidlertid saavel ved deres overordentlige Talrighed som ved det store Antal Oldsager, som de indeholde, ubetinget afgive den mest betegnende Repræsentation for den ældre Jernalder paa Bornholm, skal jeg tillade mig først at fremstille de dem vedkommende Jagttagelser.

---

## A.

## BRANDPLETTER.

## DERES FOREKOMST OG BESKAFFENHED.

Pletter af sort Muld findes overmaade hyppigt i ringe Dybde under Jordens Overflade. Ofte bestaa de kun af en kulholdig Jord, indeholdende enkelte store Stykker Trækul og mange sværtede Sten samt undertiden ogsaa nogle Potteskaar men ingen Ben. Disse Pletter ere neppe Begravelser men snarere gamle Arnesteder. De findes jævnlig i temmelig talrige Grupper og tyde da paa, at de paagjældende Steder hyppigen have været benyttede til Maaltider.

Andre sorte Pletter omgive Gravurner med brændte Menneskeben. Mulden udenom Urnen er da vistnok Resterne af et Ligbaal; de brændte Ben ligge imidlertid ikke i Mulden men i Gravurnen, og efter de forefundne Oldsager at dømme ere disse Begravelser ikke i Tiden synderlig forskjellige fra de mangfoldige andre Gravurner, der findes nedsatte hist og her paa Markerne uden Omgivelse af sort Muld.

I de egentlige »Brandpletter« ligge derimod de brændte Ben i selve den sorte Muld uden at være indesluttede i nogen Gravurne. Brandpletten udfylder et kjedelformet Hul i Jorden; set ovenfra viser den sig som en kredsround sort Plet, set i Gjennemsnit fra Siden, saasom i Randen af en Grusgrav, har den Form enten som en Halvkreds eller som et paalangs gjennemskaaret Æg. Brandpletternes Tværmaal er ordentligvis kun  $\frac{1}{2}$  til 1 Alen; undertiden ere de mindre, sjældent større. Den sorte Mulds Tykkelse plejer at være imellem 4 og 10 Tommer. Siderne ere for det Meste skarpt begrænsede. Oventil er den sorte Muld, navnlig ved Brandpletter af den ældste Afdeling, ofte dækket med en bred, flad Sten; men allerede blandt de ældste Brandpletter findes mange, der

ikke have nogen saadan Dækning, og jo længere man kommer nedad iblandt de yngre Brandpletter, desto sjældnere blive Dækstenene. Over Dækstenen eller umiddelbart paa Overfladen af selve den sorte Muld ligger endelig Markens sædvanlige Jordsmon i en Tykkelse, der sjældent overstiger en halv Alen og undertiden endog kun er 6 til 8 Tommer. Brandpletternes Form viser hen til, at der simpelthen er gravet et rundt Hul i Jorden til en Dybde af  $\frac{3}{4}$  indtil 1 Alen; i dette Hul ere Resterne af Ligbaalet blevne nedlagte, og dernæst er Hullet enten efter Anbringelse af en flad Dæksten eller uden nogen saadan simpelthen bleven tilkastet med den Jord, der var bleven opgravet.

Brandpletter med Levninger af brændte Been findes enkeltvis over hele Øen. Meget hyppigen ere de ældre Gravhøje eller Stenrøser benyttede til Anbringelse af Brandpletter, og fortrinsvis findes disse da netop i Foden af Højen, saaledes at de endog undertiden danne en næsten uafbrudt Ring om Højen. De allerfleste Brandpletter ere imidlertid samlede paa store fælles Gravpladser, ofte i forbavsende Antal og tæt ved hverandre. Paa Gravpladsen ved Kannikegaard ved Nexø har der været over 1200 Brandpletter (foruden et Par hundrede andre Begravelser), ved Kanegaard ved Rønne maa der have været over 900 og i Markehøj midt paa Øen vel omtrent ligesaa mange. Ved Kanegaard fandtes 85 Grave paa ikkun 180 □ Alen, og ved Kannikegaard blev der optaget 90 paa 260 □ Alen; en saa særdeles tæt Belæggelse forekommer imidlertid ikke hyppigt og derhos kun ved Brandpletter af ældste Afdeling; de yngre Brandpletter synes i Reglen at ligge meget mere spredte.

Der er i Aarene 1868 til 1871 i Alt fundet ikke mindre end 34 Brandpletspladser paa Bornholm, og der er ingen Tvivl om, at en i længere Tid fortsat Opmærksomhed vilde have bragt mange flere frem. (Se det hostrykte Kort over Bornholm). De ere især fundne paa Toppen af Bakker

eller paa Fladen af højt Land ovenfor en Skrænt. Paa Jordens Overflade er der Intet, som røber deres Tilstedeværelse, Marken er ligesaa jævn og ligesaa beklædt med Grønsvær som andetsteds. I selve Brandpletstiden maa



man imidlertid have havt et Kjendetegn paa Gravene; thi aldrig har jeg fundet, at nogen Brandplet var forstyrret ved Nedlæggelsen af en anden, og ikkun meget sjældent have de endog kun berørt hinanden.



## BRANDPLETTERNES INDHOLD.

Indholdet af selve Brandpletterne er i Reglen en fin, sort Muld, som har temmelig stærkt Sammenhold og i Sommertiden hærder til en fast Klump. Mulden er hyppigen noget blandet med Sand eller Jord, som oftest af samme Beskaffenhed, som det omgivende Jordsmon. Endvidere findes der næsten altid Smaastene eller skarpkantede (ildsprængte) Brudstykker deraf, undertiden ogsaa halvbrændte Klumper Ler. Fremdeles ere Trækul altid rigeligen tilstede, dog for det Meste kun i ganske smaa Stykker; jeg tror flere Gange med Sikkerhed at have gjenkjendt Egetræ, og et Par Gange er der fundet forkullede Hasselnødder.

I denne blandede Masse ligge de brændte Ben uden nogensomhelst Orden. Benstykkerne ere for det Meste ganske smaa, neppe en Tomme lange; jævnlig findes dog ogsaa større Stykker, og det lader sig da tydeligen kjende, at det er Menneskeben.

Findes der Metalsager, Lerkar eller deslige i en Brandplet, da ligge de næsten altid ligesom Benene uordentligt indblandede i Mulden. Kun ganske faa Gange har jeg fundet et lille Lerkar eller en Metalgjenstand henlagt ovenpaa Midten af Brandpletten; engang fandtes en Stenøxe fra Stenalderen saaledes henlagt (som Amulet); undertiden have Sværd eller andre større Vaaben været nedlagte i en Klump underneden Brandpletten, og ligeledes ere Lerkar af og til fundne henstillede paa Brandplettens Bund med Munden opad. Men alt Saadant hører til Undtagelser; i de allerfleste Tilfælde ligge Lerkarrene paa Siden eller paaskraa eller med Bunden opad eller sønderlagne i mangfoldige Stumper, og Metalsagerne ere lige saa uregelmæssigt henkastede. Det er overhovedet øjensynligt, at Oldsagernes saavel som Benenes Plads i Brandpletterne næsten stedse kun har været bestemt ved Tilfældets Lune, og det er derfor antageligt, at Brandplettens Indhold ikke

er bleven lagt ned i det gravede Hul, men hældt ned deri af en Kurv eller Sæk, hvori det var bleven hidbragt fra det Sted, hvor Ligbrændingen var foregaaet\*).

#### OLDSAGER FRA BRANDPLETTERNE.

Ingenlunde enhver Brandplet indeholder Oldsager; paa nogle Gravpladser, navnlig paa de ældste, er der neppe i hver tiende Grav fundet Andet end Kul og Ben og nogle spredte grove Potteskaar; andre Pladser have været rigere, og navnlig er det kjendeligt, at jo længere man kommer fremad i Tiden, desto større bliver Rigdommen. Størst Udbytte har den mærkelige Gravplads ved Kannikegaard afgivet, men selv der har vel neppe mere end Halvdelen af samtlige Brandpletter indeholdt Andet end Kul og Ben og sønderslagne Lerkar.

Næsten Alt, hvad der findes i Brandpletterne, er meget ødelagt. Ilden har paavirket Sagerne saaledes, at baade Bronze og Jern kan vise sig halvt smeltet. Derefter har Luften og det gjennemsivende Regnvand i Tidernes Løb angrebet Sagerne ved Rust og Ir. Men foruden de Beskadigelser, som saaledes ere foranledigede ved Ligbrændingens og Tidens Paavirkninger, er det kjendeligt, at mange Gjenstande ere blevne forsætlig ødelagte forinden Nedlæggelsen i Gravene. Af omtrent 50 forefundne Sværd synes kun et eneste at have været ubeskadiget; alle de øvrige have været bøjede eller ganske ødelagte; et var helt

---

\*) Kun en eneste Gang har jeg paa en Gravplads fundet en ovenpaa sværtet Brølægning, der kunde have været benyttet til Brændeplads. Jeg antager derfor, at Ligbrændingen ordentligvis ikke er foregaaet paa et dertil særlig bestemt Sted. Efter Brændingen ere Baalets Rester simpelthen blevne sammenfejede, og ved den Lejlighed ere de mange Sten og Stensplinter, maaske ogsaa de halvbrændte Lerklumper samt endelig Sand og Jord blevne indblandede i den sorte Muld. Hvid Aske er aldrig kjendelig; Alt er sværtet af de kulholdige Levninger af Baalet.

sammenrullet (Pl. 7, 4), et andet var sammenbøjet i Zigzag, de fleste vare brudte i mange Stykker, der tilmed ikke alle vare tilstede i Gravene. Af Skjoldbulerne har omtrent en Trediedel været knust, sammenbanket eller paa anden Maade ødelagt; de øvrige have været ubeskadigede. Spydspidser, Sporer og Knive ere for det Meste fundne hele. Af Sager henhørende til Klædedragten have Guldperlerne næsten altid været sønderhuggede; enkeltvis er der vel ogsaa fundet sønderbrudte Beltehager og Fibulaer, men de allerfleste af disse have dog været ubeskadigede. Iblant Lerkarrene ere de smaa for det Meste hele, men de store næsten altid sønderslagne. Glaskarrene have været aldeles splintrede, men det er muligt, at dette kan hidrøre fra Ilden. Bronzekarrene ere derimod alle forsætliggen ødelagte, og det saaledes, at de ere forhuggede og sønderrevne i en næsten utrolig Grad; af een Grav optoges vistnok over tre hundrede Stumper tildels ikke større end en Negl.

Sværd eller Stykker af Sværd ere fundne omtrent 50 Gange (deraf 38 ved Kannikegaard). De allerfleste have været eenæggede som Pl. 7, 1 og 3; først henimod Slutningen af Brandpletstiden blive tveæggede Sværd almindelige (Pl. 7, 2).

Af og til forekomme kortere og lettere Vaaben; jeg anser dem som Daggertter; nogle ere eenæggede, andre tveæggede.

Spydspidserne (36, hvoraf 30 fra Kannikegaard) ere af to Arter, dels lancetformede uden Modhager, dels lange og tynde med een eller to Modhager. Da der ofte findes en af hver Art i samme Grav, er det sandsynligt, at de have været bestemte til et noget forskjelligt Brug, og at navnlig de førstnævnte have hørt til egentlige Landser og de sidstnævnte til lettere Kastespyd (Pl. 8, 1—5).

Skjoldene maa have været af Træ med en svær Jernbule paa Midten til Beskyttelse for Haanden. Af Skjoldbuler er der fundet 22, deraf 18 ved Kannikegaard.

De fleste have Form som Pl. 8, 11; sjældnere ere de ganske lave med en lang Tap (Pl. 8, 9) eller tragtformede uden Tap (Pl. 8, 10). Randstykket, hvormed Bulen har været fastgjort til Skjoldet, har i enkelte Tilfælde været belagt med Bronze. Haandtaget (Pl. 8, 6 og 7) er af Jern og har undertiden været fastgjort til Skjoldet ved smukke Nitnagler (Pl. 8, 8).

Femten Gange ere Sværd, Skjoldbule og en eller to Spydspidser fundne samlede i samme Grav, ofte tillige ledsagede af et Par Sporer, en Dolk eller en Kniv. Hjelme eller Jernhuer til Dækning for Hovedet ere derimod aldrig fundne, ej heller Brynjer eller Pantserplader. Underligt nok er det derhos, at medens Buer og Pile ere forekomne saa overmaade hyppigt i de store Mosefund fra den ældre Jernalder, er der i Brandpletterne og overhovedet i de Bornholmske Grave fra den ældre Jernalder ikke funden nogen eneste Pilespids eller noget som helst andet Spor af, at Buer have været benyttede.

Sporer ere fundne 15 Gange. To Par have været af Bronze, de øvrige af Jern (Pl. 8, 12-14).

Knive af Jern have været meget hyppige baade i Mands- og i Kvindegrave. De fleste have havt almindelig Knivform (Pl. 12, 5). Af og til og navnlig paa temmelig gamle Gravpladser er der forekommet Jernknive af halvrund Form (Pl. 6, 1) eller dannede som en smal Halvmaane, skarpe paa den udvendige Side og forsynede med et Skaft (Pl. 6, 2 og 3); de synes at tilhøre Mandsgrave og kunne maaske have været benyttede som Barberknive. Fremdeles er der nogle Gange fundet Stykker af store krumme Knive, der have været skarpe paa Krumningens indvendige Side (Pl. 12, 6); det er rimeligt, at de kunne have været brugte til Høstarbejde. Endelig er der sex Gange i de yngste Brandpletter ved Kannikegaard fundet spidse Knive af Bronze (Pl. 12, 4); da de ere fundne sammen med Jernsager, kan der ikke være Tale om, at Broncen skulde være

bleven benyttet i Mangel af Jern, men Knivene maa have været bestemte til et eller andet særeget Brug, som nu vanskeligen kan oplyses. Flere af de paagjældende Brandpletter vare kjendeligen Kvindegrave.

Blandt Klædedragtssagerne maa først nævnes de ejendommelige, svagt krummede Jernstykker, forsynede ved den ene Ende med en lille Hage og ved den anden Ende med en større Hage eller med en stor bevægelig Krog (Pl. 2, 2—10). En sjeldnere Form med Snirkler, der stærkt minde om Broncealderens Smag, er afbildet Pl. 2, 1. — Af disse Redskaber er der fundet overnaade mange, vel over 250, i Brandpletter af ældste Afdeling saavel i Mands- som i Kvindegrave. Paa Grund af deres krummede Form, der synes at skulle slutte sig til Legemets Runding, anser jeg dem som Beltehager o: som Beslag til at sammenholde et Livbelte af Læder eller andet stærkt Stof.

Endnu hyppigere ere Fibulaer (Brocher) snart af Jern, snart af Bronze. I Brandpletternes ældste Afdeling have de alle den ejendommelige Form, der er afbildet paa Pl. 4, 8—10 samt Pl. 5, saaledes at Bøjlen ved Spidsen er bøjet tilbage. Disse Fibulaer ere alle af Jern, men jævnlig er der paa Bøjlen eller paa Enderne af Spiralen anbragt Perler af Bronze, tildels med indskaarne Kors eller Smaacirkler eller andre Prydelser (Pl. 5, 2, 3, 5, 6, 9). Ogsaa Jernperler findes anbragte paa samme Maade. Endelig er undertiden næsten hele Bøjlen indesluttet i et Hylster af Bronze eller Jern (Pl. 5, 7 og 8). I de yngre Brandpletter forsvinde disse Fibulaer med tilbagebøjet Spids, og andre Former blive sædvanlige, først de paa Pl. 9 afbildede og senere de, der findes Pl. 10, 1—8. Disse Fibulaer ere for det Meste gjorte af Bronze, dog forekomme ogsaa Jernfibulaer i de samme Former. Jernfibulaerne kunne findes baade i Mands- og Kvindegrave, men af de over 200 Broncefibulaer, der ere opgravne af Brandpletterne, er ikke en eneste fundet i nogen Grav, der kjendeligen har været

en Mandsgrav. Fibulaerne forekomme meget ofte parvis, undertiden er der endog tre eller fire i samme Grav. Ifølge Erfaringer fra de ubrændte Grave (se nedenfor) er det rimeligt, at Kvinderne i hine Tider have baaret en Fibula paa hver Side af Brystet (omtrent paa Noglebenene) samt derhos jævnlig en paa Halsen og undertiden endnu en midt paa Brystet.

Store Jernnaale med et Hoved af Jern eller Bronze og en halvcirkelformet Krumning af Stilken nedenfor Hovedet (Pl. 4, 2—4) forekomme undertiden i Brandpletter af ældste Afdeling. Derefter forsvinde de ganske, og først i de yngste Brandpletter samt i de ubrændte Grave efter Brandpletternes Ophør vise sig atter store Naale, dog uden Krumning (Pl. 11, 9 og 10). De krummede Naale forekomme parvis ligesom Fibulaerne, de glatte Naale derimod enkeltvis. Hine have maaske ligesom Fibulaerne været bestemte til at sammenholde Klæderne, disse derimod til Haarprydelse.

Et Brystsmykke af meget mærkelig Form er afbildet Pl. 3, 1.

Spænder forekomme baade firkantede og ringformede (Pl. 11, 11—13). De ere næsten altid af Jern. De ringformede synes at have været indrettede til at kunne aabnes i Siden.

Saavel af Jern som af Bronze findes jævnligt i de yngre Brandpletter nogle ejendommelige langagtige Gjenstande, kløftede i den ene Ende og ved den anden prydede med et Hoved. Ifølge Analogier fra andre Fund maa de anses som Hængedopper, der have været anbragte paa Enden af en Rem og bestemte til at sammenhæfte Klæderne (Pl. 11, 1—6). Paa Hængedoppen Pl. 11, 3 findes en Skruegænge, vistnok det ældste Spor af Skruer i Nord-evropa.

En stor Knap af Bronze med gammeldags Spiralprydelser er afbildet Pl. 3, 3. De gjennemborede Ben-

brikker, Lerperler og Stenskiver, Pl. 3, 4—10, maa vistnok ogsaa anses som Knapper eller Knapformer.

Prydelser af Guld eller en Blanding af Sølv og Guld ere ikke sjeldne i de yngre Brandpletter. Hyppigst forekomme kugleformede eller langagtige hule Perler, forfærdigede af en ganske tynd Metalskal (Pl. 10, 9—11). Det synes, som om de i Forening med Glasperler have været benyttede til Halsbaand (i Midten en kugleformet Guldperle, paa hver Side deraf en Glasperle, saa til hver Side en langagtig Guldperle, dernæst til hver Side atter en Glasperle og yderst til hver Side endnu undertiden et lille tilspidset Slutstykke af Guld). Endelig er der fundet to meget smukke Berlokker af Guld (Pl. 10, 12). Da de ere fundne hver for sig i forskellige Grave, kunne de ikke have været brugte parvis som Øresmykker; rimeligvis have de været en Prydelse for Brystet.

Glasperler forekomme jævnlgt igjennem hele Brandpletstiden, navnlig ganske smaa, indvendig guldbelagte Perler af klart Glas. Af Mosaikindlægning i Stenperler findes svage Spor ved Midten af Brandpletstiden, men først efter dennes Ophør fremtræde de i mange og smukke Exemplarer.

Saxe i Form som Nutidens Uldsaxe (Pl. 12, 1) samt Niptænger (Pl. 4, 6 og 7) ere fundne flere Gange. Et afbrudt Stykke af en Synaal er afbildet Pl. 4, 5, og en Pren eller Syl Pl. 4, 1. Store Nøgler af Jern have været hyppige i de yngre Brandpletter (Pl. 12, 2—3).

Beslag til Drikkehorn ere forekomne adskillige Gange i Brandpletter af yngste Afdeling, saavel Mundingsbeslag og Kjæder (Pl. 12, 10) som navnlig Dopsko til Hornets spidse Ende (Pl. 12, 7—9). Dopskoen Pl. 12, 7 er prydet med en raa Efterligning af et Oxehoved. Selve Hornene ere tilintetgjorte paa Ligbaalet.

Broncekar tildels af betydelig Størrelse ere ofte forekomne i de yngste Brandpletter, men de have altid været

saaledes sønderhuggede, at Formen har været ukjendelig. Et ganske lille Bronzekar, kun af et Par Kubiktommers Rumfang fandtes i en ældre Brandplet ved Kanegaard. To Gange er der fundet svære Kar af smedet Jern, indvendigen beklædte med en Bronzebelægning; ogsaa disse have imidlertid været itu, da de optoges.

Glaskar forekomme kun henimod Brandpletstidens Slutning. De ere altid splintrede i mange Stykker. Af et Glaskrus er der fundet en Hank. Et smukt lille Glaskar er gjengivet paa Pl. 14, 1.

Endelig have Brandpletterne afgivet en stor Mangfoldighed af Lerkar. I de ældste Brandpletter findes kun Skaar af store grove Krukker (Pl. 6, 11) samt ganske smaa, raat forarbejdede, hankeløse Kar (Pl. 6, 4—10). Senere blive Formerne mangfoldigere og Udførelsen stedse bedre, indtil der efterhaanden udvikler sig en ganske forbausende Færdighed i Fremstillingen af smukke og tildels meget store Kar; se Pl. 13, 14 og 15. Lerkarrene synes samtlige at være gjorte med Haanden uden Anvendelse af Drejeskive. De ere tildels glittede udvendig (ved at klappes med en glat Sten); derimod er Glasur ikke anvendt. Der findes ofte Stykker af mange Kar i samme Grav, og efterhaanden har der endog i saa Henseende udviklet sig et ganske bestemt System, saaledes at en fuldt udstyret Grav indeholder eet stort flerøret Kar omtrent som Pl. 14, 2, een Vase med eller uden Hank som Pl. 13, 13 eller Pl. 13, 15, een Hankepotte som Pl. 13, 7, 9, 10 og et eller flere Smaakar med eller uden Hank. Dette ejendommelige System vedvarer udover Brandpletstiden, men henimod dennes Slutning synes Forarbejdelsen af Karrene at blive ringere, ligesom ogsaa de tidligere Former tildels modificeres.

I hvilket Øjemed disse mangfoldige Lerkar ere blevne nedlagte i Gravene, er ikke let at angive. De have ikke været bestemte til at gemme de Afdødes Ben; thi Benene



findes ikke i dem, og tilmed ere Karrene for det Meste ituslaaede forinden Nedlægningen. Rimeligvis have Karrene simpelhen henhørt til den Afdødes Brugsgjenstande og ere medgivne ham i Graven ligesom Knive, Nøgler og andet personligt Tilbehør. De talrige Smaakar af omtrent en Pægls Rumfang kunne have været Drikkekar.

#### BRANDPLETTERNES INDBYRDES TIDSFORHOLD.

Naar man gennemgaar de i Aarbøgerne for nordisk Oldkyndighed aftrykte Tabeller over de enkelte Brandpletters Indhold, bliver det meget snart iøjnefaldende, dels at visse Oldsager pleje at ledsage hverandre i samme Grave, medens de aldrig findes sammen med visse andre Oldsager, dels at visse Gravpladser eller visse Dele af en større Gravplads kun indeholde visse bestemte Arter af Oldsager og ikke andre. Man føres herved til at dele Brandpletterne i tre Afdelinger.

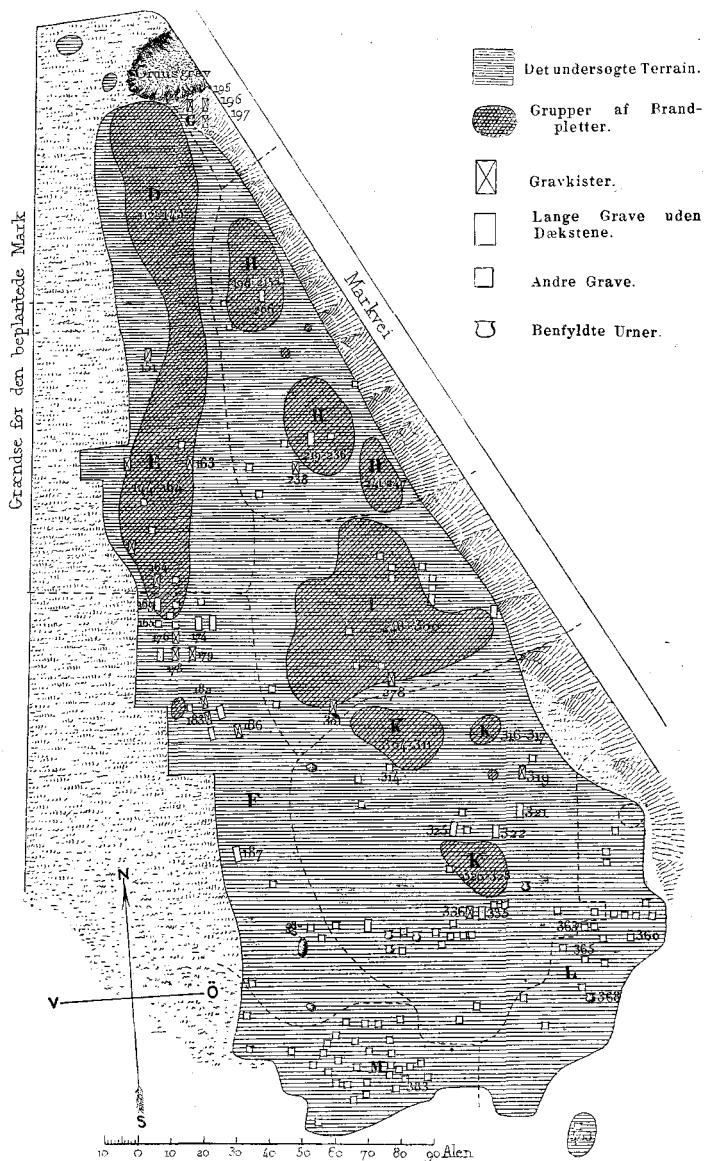
Den første Afdeling karakteriseres ved Beltehager, Jernfibulaer med tilbagebøjet Spids, store Jernnaale med Krumning paa Stilken samt mangfoldige Skaar af store grove Krukker.

Den anden Afdeling betegnes især ved talrige Broncefibulaer af Former som Pl. 9 samt ved mange smukke og velbrændte Lerkar med Stregeprydelser. Gravens Indhold er tillige i det Hele blevet rigere. I Mandsgravene findes eenæggede Jernsværd og andre Vaaben; Kvindegravene indeholde foruden de mangfoldige Broncefibulaer endvidere et Udvalg af Guldsmykker, Hængedopper af Bronze, store Jernnøgler, Glasperler etc. Knive og Lerkar findes baade i Mands- og Kvindegrave.

Endelig betegnes den tredie Afdeling ved Fremtrædelsen af nye Gjenstande og nye Former, der tydeligen minde om de Oldsager, der ere fremdragne i de store af

Professor C. Engelhardt beskrevne Mosefund fra Thorsbjerg og Nydam i Sønderjylland samt Vimose i Fyn. Blandt de nye Gjenstande kunne nævnes tveæggede Sværd som Pl. 7, 2, lave brede Skjoldbuler med meget lang Tap som Pl. 8, 9, Fibulaer af Former som Pl. 10, 1—8, Spænder med en Plade bagved Bøjlen som Pl. 11, 13, Kvindesmykker af smalle Broncebaand med en tynd perleprydet Spids, Drikkehornsbeslag, store Broncekar samt Glaskar. Oldsagerne af anden Afdelings Former vedblive imidlertid endnu stedse at forekomme, om end de nye Gjenstande og de nye Former efterhaanden blive fremherskende.

Til nærmere Oplysning vedføjes her en Oversigt over de hyppigste Oldsagers Forekomst paa de tre nøjagtigst undersøgte Gravpladser, nemlig Kanegaard ved Rønne, Mandhøj ved Svaneke og Kannikegaard ved Nexø. Kanegaard og Mandhøj henhøre næsten udelukkende til første Afdeling. Den store Gravplads ved Kannikegaard, der maa være bleven benyttet igjennem en lang Række af Menneskealdre, viser derimod betydelige Forskjelligheder i sine nordlige og sydlige Partier og er derfor ved mine Undersøgelser bleven delt i forskellige Terrainafsnit, som ere betegnede ved Bogstaverne A til M. Terrainet A hører væsentligen til første Afdeling, B, C og D til anden Afdeling, H, I og K danne Overgang til tredje Afdeling, og E har sidstnævnte Afdelings Karakter stærkest udpræget. (Terrainerne F, G, L og M have ikke indeholdt Oldsager i Brandpletter og ere derfor ikke medtagne paa Oversigten; — se det hostrykte Kort over den sydlige Del af Kannikegaards Gravplads).



Stedet	Kanege	Mandhøj	Kannikegaard			
			A.	B. C. D.	H. I. K.	E.
Antal af Brandpletter, hvori der er fundet andre kjendelige Oidsager end Lerkar . . . . .	140	115	31	124	83	22
Eenæggede Sværd og Daggertter. . . . .	»	»	1	25	5	2
Tvæggede Sværd og Daggertter. . . . .	»	»	»	1	7	5
Skjoldbuler som Pl. 8, 11 . . . . .	»	»	»	6	7	1
Do. tragtformede som Pl. 8, 10 . . . . .	»	»	»	1	»	1
Do. lave med høj Tap som Pl. 8, 9 . . . . .	»	»	»	»	1	1
Spydspidser . . . . .	»	»	»	14	10	6
Sporer (Antal af Fund) . . . . .	»	»	»	5	4	5
Beltehager . . . . .	102	93	16	5	»	»
Jernnaale med Krumning (Brystnaale)	7	4	»	»	»	»
Broncenaale uden Krumning (Haarnaale)	»	»	»	»	2	»
Fibulaer med tilbagebøjet Spids . . . . .	87	95	8	8	»	»
Fibulaer af 2. Afdls. Former (Pl. 9)	3	»	4	115	47	3
Do. af 3. Afdls. Former (Pl. 10, 1—8)	»	»	»	3	25	7
Spænder som Pl. 11, 11 — 12 . . . . .	»	1	»	22	22	4
Do. med Plade bag Bøjlen (Pl. 11, 13)	»	»	»	»	2	3
Benbrikker, Lerperler og Stenskiver.	3	1	3	5	2	»
Glasperler (Antal af Fund) . . . . .	1	»	2	8	5	2
Hængedopper . . . . .	»	»	»	8	9	7
Spidse Jernknive . . . . .	»	1	3	30	35	8
Halvrunde og halvmaanf. Jernknive . . . . .	»	»	3	7	3	»
Bronceknive . . . . .	»	»	»	»	4	2
Nøgler . . . . .	»	»	»	10	19	4
Drikkehornsdopsko . . . . .	»	»	»	»	1	3
Broncekar (Antal af Fund) . . . . .	1	»	»	1	8	6
Glaskar (Antal af Fund . . . . .	»	»	»	»	5	»
Guldsager (Antal af Fund) . . . . .	»	»	»	8	4	2
Sølsager (Antal af Fund) . . . . .	»	»	»	»	2	»

Saa store Forskjelligheder imellem Oldsagerne fra de anførte Gravpladser og Terrainer kunne ikke være tilfældige. Nu kunde det tænkes, at de hidrørte fra en Forskjel i Velstand og ikke i Tid, og det lader sig ikke nægte, at Brandpletterne af første Afdeling (Kanegaard, Mandhøj og Terrainet A ved Kannikegaard) i det Hele ere langt fattigere end de andre Afdelinger. Men selv iblandt hine findes der dog mange, der bære Præg af en vis Velstand; navnlig have de med Bronzeperler prydede Jernfibulaer til en over Tid været vanskelige at forfærdige og altsaa kostbare; havde man dengang kjendt de støbte Broncefibulaer og anset det som mere moderne at benytte dem, vilde man ganske vist ikke altid have ladet sig nøje med at anbringe Bronzeprydelser paa de smedede Jernfibulaer. Det kan heller ikke forklares ved Fattigdom, at saadanne Ting som Jernknive eller Nøgler næsten ganske mangle, eller at der neppe er fundet et eneste velbrændt Lerkar i samtlige Brandpletter af første Afdeling. Imellem anden og tredie Afdelings Brandpletter er der overhovedet ikke nogen kjendelig Forskjel i Velstand, og dog ere Formerne for Oldsagerne, navnlig for Fibulaerne, tildels væsentlig forskjellige. Det maa altsaa have været en Forskjel i Skik og Mode, der har foranlediget Forskjellighederne i Brandpletternes Indhold, men dette fører ligefrem til at antage en Forskjel i Tid.

Spørges der nu om, hvilken Afdeling der er ældst, da er det klart, at den anden Afdeling, som indeholder enkelte indblandede Oldsager baade af første og af tredie Afdeling, ikke kan være ældst og ej heller yngst, men at den maa ligge imellem de to andre Afdelinger. Spørges der dernæst, om første eller tredie Afdeling er ældst, da kan det allerede her bemærkes, at hvis den tredie Afdeling, der nærmest svarer til Mosefundene fra Thorsbjerg, Nydam og Vimose, var ældre end de andre Afdelinger, da maatte disse vise Overensstemmelser med Kragehul Mosefund, der er yngre

end de foran nævnte, samt med Mellemjernalderens Oldsager. Men dette er ingenlunde Tilfældet. Den tredie Afdeling maa saaledes være den yngste, og den første bliver den ældste. Et endnu sikkrere Bevis for Rigtigheden heraf vil forøvrigt blive ført nedenfor ved Sammenligning med Oldsager fra Tiderne før og efter Brandpletstiden overhovedet.

Brandpletternes Antal paa Bornholm maa have været overordentligt stort. Foruden de i Aarene 1868 til 1871 undersøgte omtrent 1550 Brandpletter indeholde de hidtil bekjendte 34 Gravpladser endnu i det Mindste omtrent 4000, og det kan derhos antages, at mindst 3000 allerede tidligere vare blevne ødelagte paa de samme Gravpladser ved Grustagning eller Markarbejde. Da det nu ikke er rimeligt, at der i Løbet af de nævnte fire Aar kan være bleven opdaget mere end en ganske ringe Del af samtlige paa Bornholm forhaandenværende Brandpletspladser, og da det endvidere er utvivlsomt, at mange hele Gravpladser tidligere vare blevne aldeles ødelagte, kan Antallet af de Brandpletter, som oprindeligen maa have været tilstede paa denne lille Ø, neppe anslaaes til et ringere Tal end til 40 - 50,000.

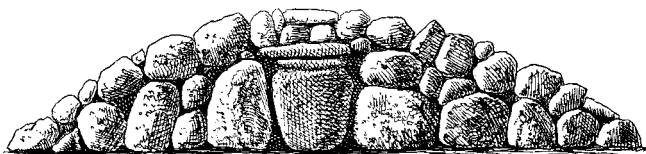
Ifølge de hidtil gjorte Erfaringer udgjøre Brandpletterne af første Afdeling vel de to Trediedele af hele Antallet. Af den øvrige Trediedel høre atter de allerfleste til den anden Afdeling. Der kunde derfor maaske være Anledning til at betegne den tredie Afdeling blot som en særegen og senere Skikkelse af den anden og altsaa kun at skjelne imellem to Hovedafsnit i Brandpletstiden, den ældre (første Afdeling) og den yngre (anden og tredie Afdeling).

## B.

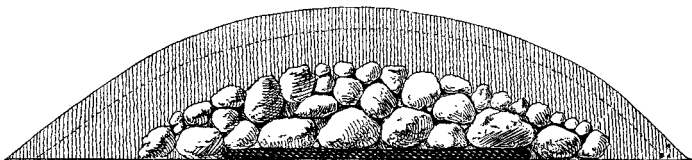
## STENRØSER.

## DERES FOREKOMST OG BESKAFFENHED.

Foruden de egentlige Gravhøje, der endnu i temmelig Mængde forekomme hist og her paa Bornholm, og som vistnok næsten alle hidrøre fra Sten- eller Bronzealderen, træffer man paa mange Steder ejendommelige kredsrunde,



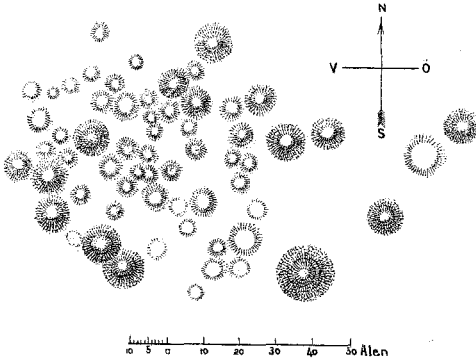
Gjennemsnit af en Røse med Urne.



Gjennemsnit af en Røse med Muldlag.

fladthvælvede Dynger eller »Røser« af Sten med eller uden et Dække af Jord. Skjøndt de aarligen ødelægges i Snesevis for at give Plads for Ploven, tror jeg endnu at kunne paaavise henimod tusinde, navnlig paa Lyngbakkerne langs Kanten af Hedestrækningerne eller paa Strandklipperne langs Øens Østkyst. For det Meste findes flere samlede paa eet Sted, og af og til forekommer der Grupper paa 50 til 100 eller endog flere.

De fleste Røser ere smaa med et Tværmaal af 3 til 6 Alen og en Højde af ikkun 6 til 18 Tommer over Jorden. Enkeltvis forekomme de dog med en Brede af indtil 20 Alen og en Højde af indtil 2 Alen. I Virkeligheden er en Røse ofte højere, end den synes, idet dens Rand ligger noget under Markens Overflade, maaske fordi et Lag Jord,

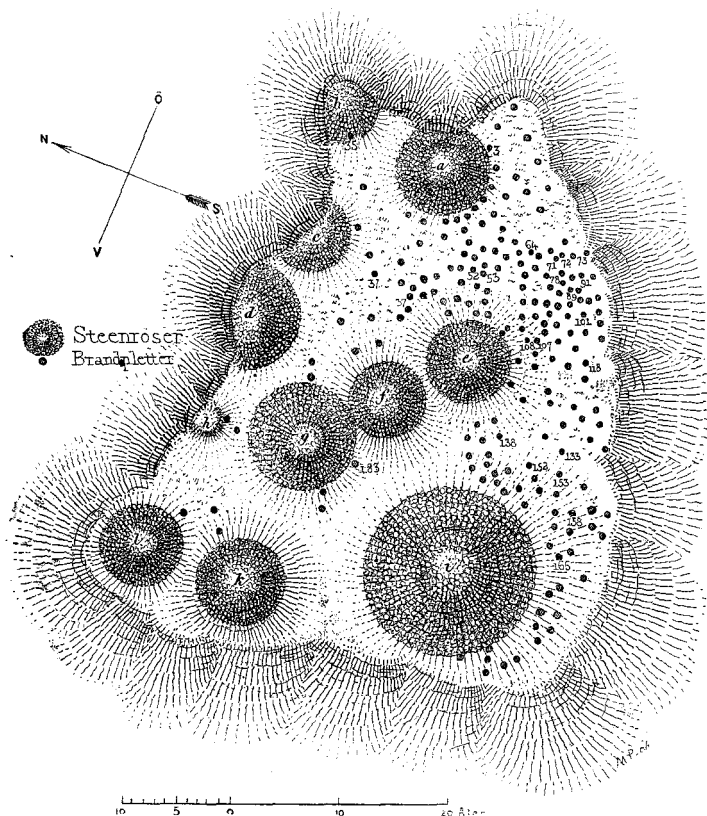


Røser ved Torpegaard.

hvormed den oprindelig havde været dækket, i Tidernes Løb er nedskyllet og aflejret over Randen. Som Røserne nu vise sig, have de fleste aldeles ingen anden Dækning end en tynd Græs- eller Lyngskorpe, men det er dog ikke sjældent at finde en Dækning med 6 til 9 Tommer Jord eller mere, og undtagelsesvis kan denne Dækning endog være 1 til 2 Alen tyk. Overfladen af selve Stendyngen kan ofte være ru og uregelmæssig, men hyppigen og navnlig, hvor der ikke er noget Dække af Overjord, ere Stenene i Overfladen sammenpakkede med stor Nøjagtighed til at danne et aldeles regelmæssigt fladt Kugleafsnit. Randen er ofte indfattet af en Ring af større Stene, der dog ikke træde frem over den øvrige Overflade. I det Indre af Dyngen pleje Stenene at ligge uden nogen bestemt Orden, snart blandede med temmelig megen Jord, snart næsten uden Spor af Jordfyld.



Af de omtrent 140 Røser, der ere undersøgte, have to indeholdt lange Rammer af kantstaaende Stenplader, som om de kunde have tjent til Begravelse for ubrændte Lig. Alle de øvrige have indeholdt brændte Ben, snart



Røser og Brandpletter paa den sydvestlige Del af Gravpladsen ved Kanegaard.

nedlagte i smaa Stenkasser eller i Urner af brændt Ler, snart uden noget saadant særligt Gravgjemme.

Gravkasserne ere dannede af tynde Stenplader, der ere oprejste i Firkant paa en flad Bundsten; Dæksten

findes ikke altid. Nogle af disse Kasser have været indtil  $1\frac{1}{2}$  Alen lange og 1 Alen brede og dybe, men de fleste have været meget mindre, endog kun 9 Tommer lange og



Røser og Brandpletter paa Mandhøj.

6 Tommer brede og dybe, indvendigt Maal. Benene i Gravkasserne ere altid hvide og renvadskede, og over dem

ligger enten lys Jord eller en Fyld af Smaasten. Undertiden indeholder Gravkassen et Lerkar, og i saa Fald ligge Benene i dette.

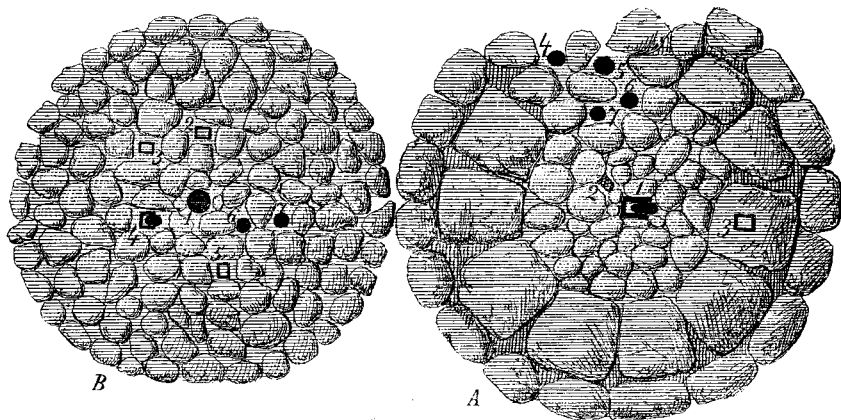
De Lerkar, som i Røserne ere benyttede til Gravurner, ere næsten altid meget raa og grove. Formerne ere meget forskellige, og det er øiensynligt, at man i hin Tid ikke har forfærdiget Kar af en bestemt Form til at tjene som Gravurner, men at man dertil har anvendt de almindelige Huskar uden Hensyn til deres Skikkelse. Har Karret havt Laag, er dette benyttet til at lukke over Benene; ellers er Urnen kun dækket med en flad Sten. Benene i Urnerne ere for det Meste hvide og renvadskede; dog er det ikke sjældent, at de ere forblevne blandede med Ligbaalets kulholdige Rester, og i saa Fald findes der jævnlig ogsaa udenom Urnen en Klump af sort Muld med enkelte Benstykker.

Langt hyppigere er det, at Røserne slet ikke indeholde noget særligt Gravgiemme, men at Benene ligge omspredte under Røsen i et tyndt Lag af sort Muld indeholdende Kulstykker, sværtede Stensplinter og enkelte Oldsager samt næsten altid tillige spredte Skaar af et grovt, i Oldtiden sønderslaget Lerkar, der har havt ganske samme Beskaffenhed som de, der i andre Røser ere benyttede som Gravurner. Det sorte Muldlag strækker sig undertiden over hele Røsens Bund eller dog over en uregelmæssig Flade af nogle Alens Udstrækning, men undertiden er det ogsaa indskrænket til en skarpere begrændset kredsrund eller aflang Plet. Endelig er den sorte Muld undertiden samlet i et kjedelformet Hul under en flad Sten paa Røsens Bund, og den benblandede Muld med spredte Skaar af et grovt Lerkar er da ikke i nogen Henseende forskjellig fra de sædvanlige Brandpletter, som ligge udenfor Røserne.

## TIDSFORHOLD OG OLDSAGER.

Røserne staa umiskjendeligt i et meget nært Tidsforhold til Brandpletterne. Paa de fleste Røsepladser findes tillige Brandpletter, der endog undertiden i Hundredevis grupperer sig tæt omkring Røserne. Se f. Ex. de Side 25 og 26 aftrykte Kort over en Del af Gravpladserne ved Kanegaard og Mandhøj.

Spørges der nu, om Røserne eller Brandpletterne ere ældst, da er det afgjørende, at der mangfoldige Gange er fundet Brandpletter i Overjorden over Røser eller i Huller i disses Stenlag eller endog oveni de i Røserne indeholdte Gravkasser (se f. Ex. det hostrykte Grundrids af nogle Røser ved Sortegaard i Ibsker Sogn), medens der ikke en



To Røser ved Sortegaard.

- A. 1. Gravkasse med hvide Benstykker i lys Jord; derover en Brandplet.  
 2. Klump af hvide Benstykker paa en Stenplade.  
 3. Gravkasse, hvori hvide Ben samt en Bronzekniv og en Bronceniptang.  
 4—7. Brandpletter.
- B. 1. Klump af hvide Ben i lys Muld; derover en stor Brandplet.  
 2—3. Smaa Gravkasser med hvide Ben.  
 4. Lille Gravkasse med Rester af hvide Ben; derover en Brandplet.  
 5. Lille Gravkasse med hvide Ben.  
 6—7. Brandpletter.

eneste Gang, end ikke paa de tættest belagte Gravpladser, er forekommet noget Exempel paa, at en Brandplet er bleven forstyrret ved Anlægget af en Røse eller har strakt sig ind under en Røses Randsten. Røserne maa altsaa ordentligvis have været tilstede førend Brandpletterne og saaledes tilhøre en ældre Tid end disse.

Fremdeles viser en Betragtning af Røserne umiskjendeligt en jævn Overgang fra, hvad der var sædvanligt i Broncealderen, til hvad der blev sædvanligt i Brandplets-tiden. I Broncealderens Grave, som vi kjende dem fra talrige Kæmpehøje, ere de brændte Ben ordentligvis nedlagte hvide og renvadskede i smaa Gravkasser af flade Sten eller i grove Lerurner. Ganske den samme Gravskik gjenfindes i mange Røser. Men derefter forandres Skikken gradvis. Der findes Urner fyldte med Ben og sort Muld i uordentlig Blanding, endvidere Lag af benblandet sort Muld paa Røsens Bund indeholdende Skaar af grove Lerkar af samme Art som Urnerne; Muldlaget trækker sig sammen til en skarpt begrændset Plet og indskrænkes endelig til en Udfyldning af et kjedelformet Hul, altsaa simpelhen til en Brandplet.

Ogsaa de i Røserne fundne Oldsager vise en lignende Overgang. Røserne ere imidlertid overordentlig fattige paa Oldsager, og ikkun 27 have indeholdt kjendelige Metalgjenstande, der tilmed for det Meste have været sønderbrudte i Oldtiden.

De vigtigste i Røser fundne Oldsager ere:  
 en Broncekniv af en i Broncealderen sædvanlig Form (Pl. 1, 1),  
 fem Broncenaale, hvis øverste Ende deler sig i to flade Spiraler eller Snirkler (Pl. 1, 3),  
 en Broncenaal med et Hoved bestaaende af en lille Spiral samt med Krumning under Hovedet (Pl. 1, 6),

adskillige smaa afbrudte og sammenbøiede Stykker af Broncenaale eller af Broncestrimler (af Spiralarmbaand?),

adskillige Jernnaale med Krumning under Hovedet, to smukke Dobbeltknapper af Bronze (Pl. 1, 4 og 5),

Stykker af en stor Halsring af Bronze,

Stykker af tre Armringer af Bronze (Pl. 1, 7),

en Fingerring af Bronze,

en Fingerring af Sølv,

adskillige Fingerringe af Jern,

en Niptang af Bronze (Pl. 1, 8),

adskillige Beltehager af Jern,

en Fibula af Jern med tilbagebøjet Spids som Pl. 4, 9,

en Jernkniv og et enægget Jernsværd.

Endelig er det Pl. 1, 2 afbildede store Bryst- eller Haarsmykke efter al Sandsynlighed ogsaa fundet i en Røse.

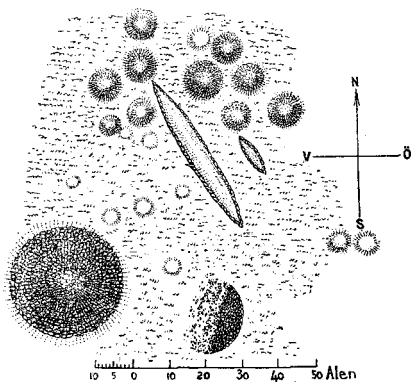
Enhver, hvis Blik blot er nogenlunde fortroligt med Oldsager, vil strax erkjende, at adskillige af disse Gjenstande, navnlig Broncekniven, Broncenaalene, Dobbeltknapperne og Armringerne i den Grad bære Bronzealderens Præg, at de neppe lade sig skjelne fra Oldsager fra utvivlsomme Bronzealdergrave, hvorimod andre nærme sig til Brandpletstidens Redskaber eller endog ganske stemme overens med disse, saasom Beltehagerne, Jernfibulaen og Jernsværdet. Lerkarrene i Røserne ere endelig aldeles overensstemmende baade med Bronzealderens og med den ældre Brandpletstids grove Kar.

#### STENHØJE OG SKIBSSÆTNINGER

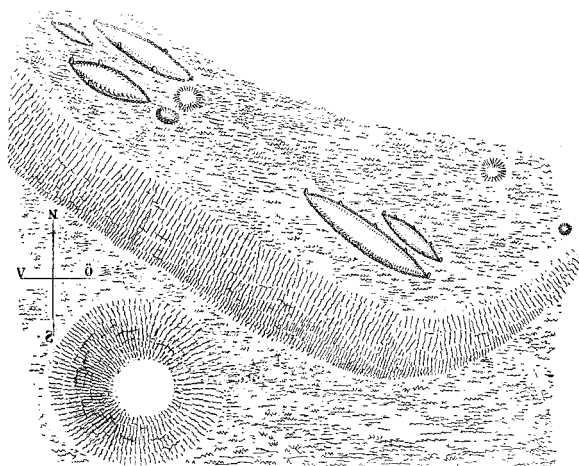
Forinden vi forlade Røserne, skal her endnu tilføjes nogle Bemærkninger om et Par Gravformer, der synes at være nær beslægtede med dem.

Det er ikke sjældent at finde Gravhøje af Størrelse og Skikkelse som almindelige Kæmpehøje, altsaa næsten halvkugleformede, bestaaende hovedsagelig af en Dynge af

sammenkastede Sten. Under Midten plejer der at findes en Forhøjning af Jord, hvorover Stenene ere sammendyndede i



Skibssætninger og Røser paa Enesbjerg.



Skibssætninger og Røser nedenfor Enesbjerg.

en Tykkelse af et Par Alen; endelig plejer der ovenpaa Stenene at ligge et Lag Overjord i omtrent en Alens Tykkelse. Imellem Stenene findes der grove Lerkar fyldte

med brændte Ben. Det er muligt, at disse Stenhøje, der næsten altid ere ledsagede af talrige Røser, kun ere en ejendommelig Art af Røserne. Men de faa Oldsager, der ere fundne i Stenhøje, navnlig et eller to Broncesværd, synes dog at tyde paa, at Stenhøjene kunne hidrøre fra en Periode, der er noget ældre end Røsetiden.

Skibssætningerne ere lange, til begge Ender tilspidsede, svagt hvælvede Brolægninger eller Stendynger, der synes at være anlagte i Skikkelse af et Skib. Randene ere indfattede med en Ramme af større Stene, hvoraf undertiden to eller tre Par have været oprejste med Spidsen i Vejret. Deres Længde er fra 12 til 46 Alen, og Bredden udgjør  $\frac{1}{7}$  indtil  $\frac{1}{4}$  af Længden. Der findes endnu 9 saadanne Mindesmærker paa og ved Enesbjerg paa Vestermarie Højlyng samt i det Mindste 3 paa Bodilsker Højlyng ved Døvradalen. Omtrent under Midten af Stenlaget ligger der et tyndt, fladt sort Muldlag af nogle Alens Udstrækning, indeholdende spredte brændte Benstykker samt Skaar af et grovt Lerkar. Overensstemmelsen imellem disse Fund og Indholdet af Røser med Muldlag viser, at de maa være omtrent samtidige, og herpaa tyder ligeledes den Omstændighed, at Skibssætningerne altid have været omgivne af talrige Røser.

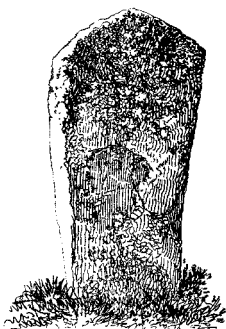
#### BAUTASTENE.

Bornholm har tidligere kunnet opvise en ganske særdeles Rigdom af smukke oprejste Stene. De allerfleste ere nu borte, og selv i de seneste Decennier ere mange store og prægtige Stene blevne ødelagte. Hvad der er tilbage, udgjør dog endnu omtrent 300 Stene, hvoraf henimod Halvdelen er samlet i to store Grupper, nemlig i en af Kong Frederik VII kjøbt og fredet Lund i Østermarie Sogn og i en Kratskov, kaldet Gryet, i Bodilsker Sogn. Af samtlige tilbageværende Stene er imidlertid kun omtrent en Trediedel

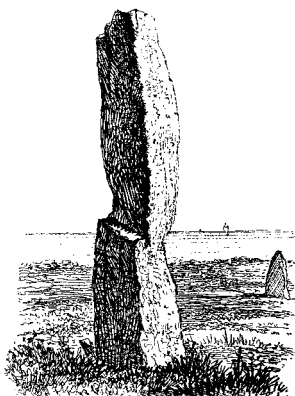


endnu opretstaaende, de øvrige ligge omfaldne paa de Steder, hvor de havde staaet.

Afset fra de Stene, der ere forsynede med Indskrifter i Runebogstaver, ere samtlige øvrige Bautastene simpelhen raa og utilhugne langagtige Stene i den Skikkelse, hvori Naturen har frembudt dem. Deres Længde overstiger paa Bornholm vistnok ingensinde 6 Alen, og de allerfleste ere meget kortere, ofte kun  $1\frac{1}{2}$  eller 2 Alen. Naar de staa



Langede By,  
Bodilsker Sogn.



Frænne Mark,  
Ibsker Sogn.



Gryet,  
Bodilsker Sogn.

oprejste, er kun omtrent en Femtedel af deres Længde dækket af Jorden. Den højeste endnu staaende Sten (paa Frænne Mark ved Svaneke, se Afbildningen) rager  $4\frac{1}{2}$  Alen i Vejret over Jordens Overflade.

De allerfleste Bautastene have staaet samlede i Grupper fra et Par Stykker til 50, 60 eller derover. Blandt de enkeltstaaende Sten have kun ganske faa staaet paa egentlige Kæmpehøje; flere have været rejste paa Røser eller paa lave Jordforhøjninger dækkede med Brolægning eller omgivne med en Ring af Randsten. Hvor Bautastenen findes paa flad Mark, er der gjerne Røser i Nærheden.

Det er vanskeligt at sige noget Bestemt om Bauta-  
stenenes Alder, da de ingenlunde alle ere ledsagede af  
Grave. Navnlig hvor de ere samlede i store Grupper, har  
næsten enhver Eftersøgning efter Begravelser været for-  
gjøves, uagtet den flade Grundklippe undertiden blev fundet  
i ringe Afstand fra Overfladen, og Undersøgelsen af det  
tynde Jordlag saaledes kunde foretages med stor Nøjagtig-  
hed. Paa Steder, hvor enkeltstaaende Bautastene havde  
havt deres Plads, er der derimod jævnlig truffet Begravelser,  
undertiden Brandpletter især af ældste Afdeling, men hyp-  
pigere smaa Gravkasser eller grove benfyldte Lerkar, ganske  
som det var Skik i Røsetiden og længere tilbage i Bronce-  
alderen. Af Oldsager fra saadanne Gravsteder haves den  
smukke lille Dobbeltknap med en femoddet Stjerne (Pl. 1, 5;  
funden i en Røse, hvor der tidligere havde staaet en Bauta-  
sten), men forøvrigt ikkun smaa sammenbøjede Stykker af  
Broncenaale eller Broncestrimler, som dog i al deres Ube-  
tydelighed vise hen til Gravskikke fra Røsetiden og den  
nærmest forudgaaende Periode.

De virkelig foreliggende Erfaringer tyde altsaa paa, at  
i det Mindste de enkeltstaaende Stene ordentligvis hidrøre  
fra Bronzealderens seneste Tider og den ældre Jernalders  
Begyndelse. Hvad angaar dem, der ere samlede i store  
Grupper, og som i Reglen ikke synes at være ledsagede af  
Grave, hvad enten de nu maa tænkes oprejste til Minde om  
Begivenheder eller til Minde om Personer, der andetsteds  
ere stedte til Hvile, da haves der vel ingen direkte Er-  
faring om, til hvilken Tid de bør henføres; en vis Sandsyn-  
lighed taler dog for, at de ordentligvis ikke ligge langt i  
Tiden fra de enkeltstaaende og altsaa ej heller langt fra  
Røserne. Herhen tyder det ogsaa, at i det Mindste nogle  
af de større Grupper ere ledsagede af talrige Røser. Ilige-  
maade taler det for en høj Alder, at der aldrig er fundet  
Runeskrift paa nogen Sten i de store Grupper, og det vilde  
dog være underligt, at saadanne Indskrifter ganske manglede,

ifald Stenene vare rejste paa en Tid, da Bogstavskrift allerede var bekjendt.

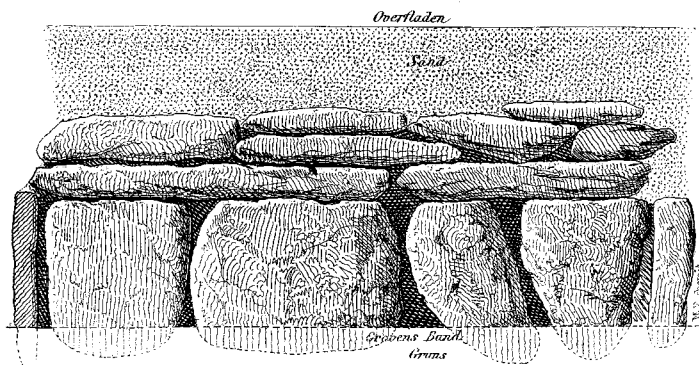
Paa den anden Side er det uomtvisteligt, at Benyttelsen af oprejste Stene til Gravminder i det Mindste enkeltvis maa være fortsat langt ned i Tiden. Der findes paa Bornholm henimod 30 Runestene, og af dem henhører omtrent Halvdelen endog til den kristelige Tid. Men man har ikke for en eneste af de bornholmske Runestene nogen sikker Oplysning om, hvor den oprindeligt har staaet, og de ere derfor kun til liden Nytte for arkæologiske Tidsbestemmelser.

## C.

## UBRÆNDTE GRAVE.

Naar man graver i den sydlige Del af Gravpladsen ved Kanniagegaard, støder Spaden undertiden i en halv Alens Dybde paa svære Sandstensplader, tildels af en saa vældig Størrelse, at Vægten af en enkelt maa have oversteget tolv hundrede Pund. For det Meste ligger der flere Stenplader i Række fra Nord til Syd. Under det øverste Lag plejer der at ligge endnu et, og undertiden findes derunder et tredie. Dette svære Dække hviler paa kantstaaende flade Sidestene af  $\frac{3}{4}$  til 1 Alens Højde, som i Forbindelse med Endestene af samme Beskaffenhed indeslutte et Rum af Mandslængde og  $\frac{1}{2}$  til  $1\frac{1}{2}$  Alens Brede. Rummet er undertiden næsten tomt, men for det Meste fyldt med nedskyllet fint Sand. Endelig omtrent 2 Alen fra Overfladen træffes det grove Grus i Undergrunden, uden at dette er belagt med Stenplader eller noget andet Gulv. Derimod findes der netop paa Grænsen imellem det nedskyllede Sand og Gruset et tyndt, sort Lag, undertiden med Spor af trævlet S sammensætning, og i dette Lag, der tydelig nok

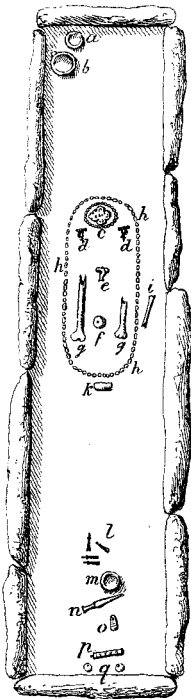
er dannet af Liget og dets Gravklæder, findes de ubrændte Knokler, der maatte være tilbage, saavel som Resterne af de Gjenstande, som have været medgivne den Afdøde i Graven. Benene ere altid meget opløste og ofte ganske forsvundne.



Profil af en Gravkiste.

Nogle af Gravkisterne have ikke været ganske fuldstændige, idet de enten have manglet Sidesten eller Endesten. Endvidere er der jævnlig fundet en fuldstændig Ramme af Sidesten og Endesten eller dog begge Endestenene uden noget Dække af flade Sten derover. Undertiden har da hele Graven indtil  $\frac{1}{2}$  Alen fra Overfladen været fyldt med svære kantede Stenblokke, undertiden har den kun været betegnet ved en enkelt Brolægning oppe ved Overfladen. Endelig er der fundet adskillige Grave af Mandslængde, der kun have vist sig som et i Undergrundens Grus nedskaaret Hul uden nogen Omgivelse med flade Sten. I Alt har Antallet af Gravkister og andre ubrændte Grave udgjort omtrent 40. Paa adskillige Steder af Gravpladsen have de ligget i regelmæssige Rækker baade fra Nord til Syd og fra Øst til Vest ganske som Gravene paa en Nutidens Kirkegaard. Se Kortet Side 19, F og G.

Samtlige her omhandlede Grave have været anlagte med Længdesiderne omtrent i Nord og Syd. Ligets Hoved har altid ligget i Nord. Oldsagerne findes paa deres Plads, som de ved Ligfærden vare anbragte paa eller ved Liget, og de ere næsten altid saaledes bevarede, at det er tydeligt, at de ikke ere blevne forsætligten sønderbrudte. Endog de store Lerkar staa for det Meste ganske hele. I Kvindegravene plejer der paa hvert Nøgleben at sidde en Fibula



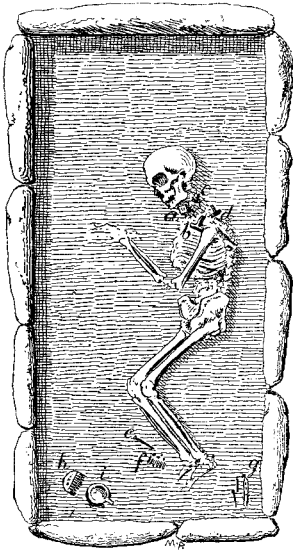
- a. Træspand med Bronzebeslag. (Pl. 17, 12).
- b. Middelstort Lerkar. (11).
- c. Solvbelagt Broncefibula omgiven af en Perlerad. (1).
- d—d. To Broncefibulaer. (5).
- e. Broncefibula.
- f. Stor flad Ravperle. (8).
- g—g. Overarmben.
- h—h. Lang Perlerad.
- i. Benpibe (Underarm?)
- k. Benstykke.
- l. Fire Hængedopper af Bronze. (2).
- m. Lille Lerkar. (10).
- n. Kniv med Læderskede.
- o. Langagtig Ravperle. (9).
- p. Broncefutteral med Træpinde. (3 og 4).
- q. To store Glasperler. (6).

Grundrids af Gravkisten Nr. 187 ved Kannikegaard (jfr. Pl. 17).

eller paa venstre Side en Fibula og paa højre Side en Dusk eller Sløjfe af prægtige Mosaikperler. Tæt under Hagen, altsaa paa Halsen, plejer der at findes en stor og smuk Fibula; en enkelt Gang var Halsen omgiven af en

Sølvring. Midt paa Brystet sidder der fremdeles jævnlig en mindre Fibula og nedenfor denne atter en Fibula eller en stor Perle. Og endelig er hele Brystet undertiden omgivet af en lang Perlerad. Se det omstaaende Grundrids af Gravkisten Nr. 187.

Midt i Gravene baade ved mandlige og kvindelige Lig findes ofte Spor af en spids Kniv og tæt derved undertiden et Spænde. Vaabnene pleje at ligge langs Gravens Side; kun een Mand synes at have været nedlagt med sit Sværd-fæste i højre Haand og Spidsen udover venstre Skulder.



- a. Broncefibula med Guldbaand. (Pl. 18, 6).
- b. Sølvfibula. (Pl. 18, 7).
- c. Broncefibula (laa under Benmassen).
- d. Broncefibula (laa ovenpaa Benene).
- e. Jernnaal.
- f. Redekam af Ben eller Hjortetak?
- g. Jernbeslag.
- h. Redekam af Jern. (Pl. 16, 8).
- i. Lille Leerkar.

Grundrids af Gravkisten Nr. 319 ved Kannikegaard.

Sværd ere kun fundne tre Gange. De vare een-æggede men af en i Brandpletterne ukjendt Form med meget lange Fæster (Pl. 16, 1—2). Skederne vare af Træ uden Metalbeslag. Endvidere er der fundet et Øxeblad (Pl. 16, 7), en lang Spydspids og en stor Dolk.

Knive have været meget almindelige. En af dem havde Bronzebeslag paa Træskaftet samt Læderskede.

Fibulaerne have været talrige og meget smukke. Af de til Brandpletternes første og anden Afdeling hørende Former er ingen gjenfunden i de ubrændte Grave. Derimod er den fra Brandpletternes tredje Afdeling bekjendte Form Pl. 18, 4, jfr. Pl. 10, 5, forekommen i tre elegante Exemplarer i Sølv, og Formen Pl. 18, 3, jfr. Pl. 10, 6, har været ganske almindelig. Endelig viser der sig adskillige nye og tildels meget mærkelige Former (Pl. 17, 1 og Pl. 18, 2, 5 og 6).

En Halsring af Sølv (Pl. 16, 3) er allerede ovenfor berørt. Endvidere er der fundet en lille Pengering af Guld, et Par tynde Armringer og et Par Fingerringe af Bronze, nogle Hængedopper, en Haarnaal, nogle Redekamme, dels af Hjortetak dels af Jern (Pl. 16, 8), samt et Broncefutteral (Pl. 17, 3) indeholdende et Bundt spidse Træpinde (Pl. 17, 4) rimeligvis Torne af Hvidtjørn, maaske bestemte til at tjene som Knappenaale eller som Tandstikkere.

Perler ere fundne i stor Mængde snart i lange Perlesnøre omkring hele den Afdødes Bryst, snart i Sløjfer eller Kvaster paa den højre Skulder, snart enkeltvis som Prydelse paa Brystet eller paa Skoene (jfr. Grundridset af Gravkisten Nr. 187, Side 37). Perlerne ere dels af Rav, dels af klart eller farvet Glas, dels af en uigjennemsigtig, rød, grøn, gul eller hvid Stenmasse, dels endelig af Mosaik.

Et svagt Spor af Mosaik havde allerede vist sig i Brandpletter af anden Afdeling, men først i de ubrændte Grave vise Mosaikperler sig i talrige og smukke Exemplarer. Paa de fleste bestaar Indlægningen kun i et stjerneformet Mønster (Pl. 16, 4), der udfylder Fordybninger i Perlens Sider. Andre Perler ere derimod helt sammensatte af smaa farvede Glasstifter, som med en mærkelig Kunst og Smag ere ordnede i dambrædtformede Mønstre og

dernæst sammensmeltede og afrundede til den Form, som Perlen skulde have (Pl. 16, 5). Endelig er der fundet en interessant lille Stenperle, hvor der i den røde Masse er indlagt et tre Gange gjentaget Mønster, som viser en lille Gren bærende et treffiget Blad og en Dru eklase (Pl. 16, 6).

Foruden de anførte Oldsager have de ubrændte Grave endvidere indeholdt en Mængde Lerkar. I mange af de Grave, der viste sig i Terrainet E og den nordlige Del af F, gjenfandtes endnu det for de yngre Brandpletter saa ejendommelige System, at Graven udstyredes med et helt Sæt af bestemte Kar, nemlig eet stort flerøret Kar, een Vase med eller uden Hank, een middelstor Hankepotte og et eller flere Smaakar. Karrene stode i Gravens nordlige Ende ovenfor Hovedet. I de ubrændte Grave paa den øvrige Del af Gravpladsen var det nævnte System derimod kun delvis eller slet ikke iagttaget; ofte indeholdt Graven kun et eneste middelstort eller lille Kar, og i de Grave, der ifølge Gravgodsets Beskaffenhed maa anses som de yngste, manglede Lerkarrene endog ganske. Jævn sides med Afgivelsen fra hint gamle System kan der spores en stadig videregaaende Forringelse i Karrenes Forarbejdning.

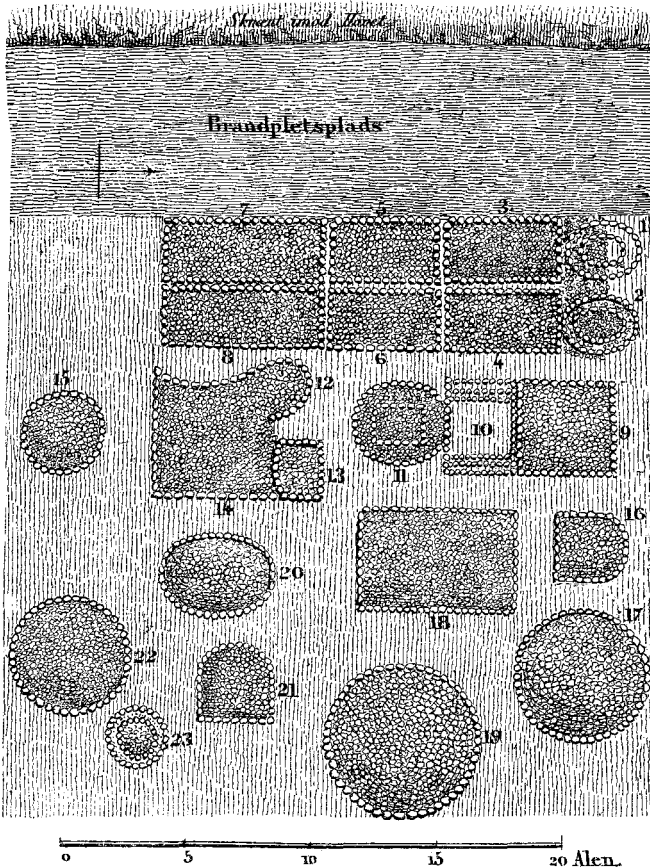
Af Trækar har der flere Gange vist sig Spor, men ikkun eet har kunnet bevares, nemlig den Pl. 17, 12 afbildede smukke lille Træspand af Bødkerarbejde med Bronzebaand.

Udenfor Gravpladsen ved Kannikegaard ere ubrændte Grave fra den ældre Jernalder kun sjældent forekomne. Det Sted, hvor de ere optraadte i størst Antal, er Brandpletspladsen ved Hasle, hvor der langs med Østsiden af Brandpletterne viste sig en Mængde Brolægninger af firkantet, rund, aflang eller uregelmæssig Form. Midt i hver Brolægning laa der en tynd, flad Stenplade eller flere føjede til hinanden i Retning fra Nord til Syd. Derunder fandtes lange, ganske smalle, kun  $\frac{3}{4}$  til 1 Alen dybe Grave, der indeholdt Rester af ubrændte Ben. Af Oldsager fandtes kun nogle smaa Lerkar af en i de tilstødende Brandpletter



sædvanlig Form, nogle Jerknive, en Hængedop af Bronze, et Jernspænde og et Par andre Smaating.

Endvidere er der paa den ødelagte Brandpletsplads paa Dovr Aas ved Rønne i sin Tid fundet i det Mindste fem



Gravpladsen syd for Hasle.

ubrændte Grave, der efter de derom forhaandenværende Oplysninger have indeholdt eenæggede Sværd af den i Brandpletter af anden Afdeling sædvanlige Form, et Par

sølvbelagte Broncesporer og nogle Lerkar af de i de yngre Brandpletter forekommende Former. Om Gravenes Indretning haves ikke tilstrækkelige Oplysninger, men det synes, som om Oldsagerne tildels havde ligget i »Stensætninger af mindre Sten« omtrent 1 Alen fra Overfladen, medens Skeletterne laa endnu en Alen dybere nede.

#### TIDSBESTEMMELSE

Begravelse af ubrændte Lig synes at være forekommen enkeltvis i Tider, da Ligbrænding ellers var den almindeligt herskende Gravskik. Selv i et Par Røser synes der at være fundet Gravkister for ubrændte Ben. Deslige Undtagelser have imidlertid vistnok været meget sjældne indtil henimod Slutningen af Brandpletstiden.

Hvad nu angaar de ved Kannikegaard fundne ubrændte Grave, da har ingen af dem indeholdt Oldsager fra Brandpletternes første eller anden Afdeling eller nogen tidligere Tid, hvorimod Oldsager fra Brandpletternes tredie Periode, navnlig Fibulaerne Pl. 10, <sub>5</sub> og 6, hyppigen gjenfindes i Gravkisterne. Paa den anden Side naar i det Mindste een af disse Grave udover den ældre Jernalders Grændse; den Pl. 18, <sub>2</sub> afbildede Fibula i Drageskikkelse, der tilligemed en anden lignende blev funden i Gravkisten Nr. 195, tilhører nemlig en Stil, som var ganske ukjendt i den ældre Jernalder men netop er karakteristisk for Mellemjernalderen. Nu er det vel rimeligt nok, at flere andre Grave, navnlig nogle Mandsgrave, hvori der ikke er fundet Smykker, kunne have været omtrent samtidige med Nr. 195, men naar der i ethvert Fald kun er opdaget een Grav, der med Sikkerhed kan henføres til Mellemjernalderen, tør det vel med temmelig Bestemthed antages, at de fundne Grave ikke strække sig langt ned i sidstnævnte Tidsalder men netop kun have naaet dens Begyndelse. Tidsrummet for de ubrændte Grave ved Kannikegaard kan altsaa herefter an-

tages at strække sig fra Brandpletternes seneste Tider indtil Mellemjernalderens Begyndelse.

Gravene ved Hasle have indeholdt saa faa Oldsager, at deres Tid vanskeligen kan bestemmes. De forefundne Lerkar svarede til dem, der vare optagne af de nærliggende Brandpletter af anden Afdeling. Paa den anden Side kan det anføres, at under de Brolægninger, der omgave de ubrændte Grave, blev der fundet adskillige Brandpletter. Brolægningerne og dermed ogsaa de dertil hørende Grave maa altsaa have været yngre end disse Brandpletter. Det bliver saaledes rimeligst at henhøre de paagjældende Grave til Tiden ved eller henimod Brandpletternes Slutning.

Gravene paa Dovr Aas have ligeledes indeholdt for faa Oldsager til, at en nøjagtig Tidsbestemmelse er mulig, men ogsaa der synes at maatte ledes hen paa Tiden ved eller henimod Brandpletternes Slutning.

#### D.

### ANDRE GRAVE.

Naar man kaster et Blik paa Kortet Side 19, vil man over næsten hele den sydlige Del af Gravpladsen ved Kannikegaard foruden Brandpletsgrupperne og de lange ubrændte Grave finde omspredt en Mangfoldighed af Tegn paa andre Begravelser. De tiltage i Antal sydefter, og paa den sydligste Trediedel af Kortet høre næsten alle forefundne Grave til denne Klasse. Indbyrdes ere de imidlertid meget forskellige. Snart er det svære Dækstene hvilende paa kantstillede Sten, eller kantstaaende Stenplader, hvor der rimeligvis tidligere har ligget Dækstene, som ved Jordens Dyrkning ere borttagne. Under eller imellem saadanne er der fundet nogle Glas- og Mosaikperler,

en lille Jernfibula og adskillige Lerkar eller Skaar deraf; Spor af Ben ere kun fundne en eneste Gang, og da var det smaa brændte Benstykker i mørkfarvet, men ikke sort Jord. Snart er det firkantede Stendynger fra 1 til  $1\frac{1}{2}$  Alen i Kvadrat, som strække sig lodret nedad til en Dybde af 1 til 2 Alen, eller mindre Stenhobe af  $\frac{3}{4}$  til  $1\frac{1}{2}$  Alens Tværmaal, undertiden i Skikkelse af løst sammenstillede Brolægninger, undertiden ogsaa bestaaende af tykkere Dynger af sammenkastede flade Stenstumper, Alt dækket af omtrent  $\frac{1}{2}$  Alen Overjord; der er derunder i Reglen fundet mørkfarvet eller graaligt Sand, som af og til har indeholdt brændte Benstykker og enkelte Gange tillige Lerkar eller Skaar deraf; een Gang fandtes tillige ubrændte Ben af en Hund. Snart er det flade tynde Lag af sortegraat Sand, 1 til  $1\frac{1}{2}$  Alen brede og kun et Par Tommer tykke; undertiden hvile de paa enløs Brolægning, undertiden ere de dækkede af et lille Stenlag og vise i saa Fald en Overgang til den forrige Art; i disse sortagtige Lag indeholdes der hyppigen brændte Ben, een Gang ledsagede af et ubrændt Skelet af et lille Dyr (Hund?), derimod have Oldsager ogsaa her været meget sjeldne; kun et Broncespænde af den i Brandpletternes tredie Afdeling brugelige Form og et Stykke af en stor Sølvfibula (Pl. 18, 9) ere fundne deri tilligemed nogle faa Potteskaar. Fem Gange har der i Gravpladsens sydligste Del vist sig benfyldte Lerkar (Pl. 18, 10) af god Forarbejdning og af Form omtrent som de middelstore Kar fra de yngre Brandpletter; i et af dem fandtes en Jernkniv. Endelig er der een Gang fundet en Klump af sammenbøjede Vaaben og Lerkar uden sort Muld og uden Ben.

Hvad angaaer den første Art af de fornævnte Grave, nemlig svære Dæksten eller kantstaaende Stenplader, hvor en Dæksten formentlig er borttagen, da har der af og til vist sig temmelig kjendelige Tegn paa, at de havde dækket ubrændte Grave, hvor Benene i Tidernes Løb ganske vare

bortsmuldrede; een Gang er der derimod fundet brændte Benstykker og dermed altsaa Sandsynlighed for sket Ligbrænding. Disse Grave ere især forekomne i den midterste Trediedel af det paa Kortet optagne Parti af Gravpladsen. Stendyngerne og de sortegraa Sandlag, der især høre hjemme paa den sydligste Trediedel af Kortet, tør sikkert nok anses som Begravelser for brændte Ben, dog at der ved Ligfærden maa have været benyttet en Gravskik, hvorved kun meget faa Rester af Baalet og af de brændte Ben ere blevne stedte til Hvile paa Gravpladsen.

Forskjellen imellem disse Begravelser og Brandpletterne er i enhver Henseende meget fremtrædende, og den viser sig ogsaa deri, at medens Brandpletterne indeholde Oldsager i saa rigelig Mængde, forekomme disse saa yderst sparsomt i de andre Grave. Endog Lerkarrene blive meget sjeldne, og i de sydligste Terrainer L og M findes der neppe Spor deraf. Alt tyder paa, at Skik og Mode ved Ligfærden efterhaanden har forandret sig, og at vi slutteligen ere komne helt over i en ny og senere Tid. En sikker Bekræftelse herpaa er nu ved de seneste Udgravninger kommet tilstede, idet den Pl. 18, 9 afbildede Stump af en Sølvfibula, som blev funden i et sortegraat Sandlag i Terrainet L, er prydet med slyngede Forsiringer, der ikke tilhøre den ældre Jernalder men Mellemjernalderen.

Det viser sig altsaa, at efterat den i Aarhundreder næsten uden Afvigelse benyttede Begravelse i Brandpletter af en eller anden Grund var gaaet af Brug, have Gravskikkene i Tiden dærfra indtil Mellemjernalderens Begyndelse været vaklende, saaledes at Ligene dels ere blevne jordede ubrændte, tildels i mægtige Gravkister, dels ere blevne brændte, hvornæst Levningerne eller en Del deraf er bleven henlagt enten under smaa Stendynger eller i et fladt sandblandet Lag under sædvanlig Overjord eller endelig i Gravurner. Det kan være rimeligt nok, at Gravkisterne og de andre lange ubrændte Grave med de mange prægtige

Smykker have været benyttede fortrinsvis af de velhavende Familier, og at de andre Grave især have været Hvilesteder for Fattigfolk, men den Sølvfibula, hvoraf en Stump blev funden i Terrainet L, har dog neppe tilhørt nogen ganske fattig Person og tyder altsaa paa, at ogsaa velhavende Folk tildels benyttede de simpleere Begravelsesmaader, og at Gravenes Fattigdom paa Oldsager, endog paa Lerkar, væsentligt hidrører ikke fra de Begravnens Fattigdom men fra en efterhaanden indtraadt Forandring i Forestillingerne om, hvorledes en Grav retteligen burde indrettes og udstyres.

Hvorledes Gravskikkene senere have udviklet sig ned igjennem Mellemjernalderen og den yngre Jernalder, vides ikke. Ved Kannikegaard ligger der ganske vist endnu mange Grave syd for det gjenneomsøgte Terrain, men Udbyttet af Oldsager er efterhaanden bleven saa fattigt, at det ikke lønner videre Eftergravninger.

#### TIDSBESTEMMELSE FOR DEN ÆLDRE JERNALDER OVERHOVEDET PAA BORNHOLM

Af de forskjellige Grave, som ovenfor ere omhandlede, er det sikkert nok, at Røserne ere ældst, idet de naa op lige til Broncealderen; ligeledes er det sikkert nok, at de ubrændte og de »andre« Grave ere yngst, da de naa ned lige til Mellemjernalderen. Hvad angaaer Brandpletterne, da er der allerede ovenfor Side 21—22 fremsat en Formodning om deres indbyrdes Tidsforhold, og denne finder nu sin endelige Bekræftelse ved en Sammenligning med de øvrige Arter af Begravelser, idet det viser sig, at Oldsagerne fra Brandpletternes første Afdeling slutte sig til Røsernes, og at Oldsagerne fra Brandpletternes tredie Afdeling nærme sig Gravkisternes. Hin Afdeling maa altsaa være den ældste og denne den yngste. Der kan altsaa i den ældre Jernalder paa Bornholm skjelnes fem forskjellige Perioder i bestemt Rækkefølge, nemlig først Røsetiden, dernæst Brandpletternes første Afdeling, saa deres anden Afdeling, saa

deres tredie Afdeling og endelig de ubrændte og de »andre« Graves Periode.

Vil man nu forsøge i Tal at udtrykke Tidsgrænserne for de undersøgte Begravelser, da er Slutningsgrænsen for saa vidt let at bestemme, som man med Sikkerhed kan sige, at de yngste Gravkister, navnlig Nr. 195 med de drageprydede Fibulaer, berøre Mellemjernalderen. Det vil være Læserne bekendt, at ved »Mellemjernalderen« forstaas den Periode i Jernalderen, da det var Skik at pryde Smykker og Redskaber med Efterligninger af Dragefigurer, Fuglchoveder, Slanger og andre Dyreformer, uden at Smagen dog endnu var slaaet over til den end mere barokke Stil, der blev herskende i Hedenskabets sidste Dage. Oldsager med deslige Prydelser forekomme hyppigen ledsagede af byzantinske Guldmonter fra Aarene 420 til 500, og man slutter deraf, at den Tid, da de omhandlede Prydelser benyttedes, altsaa »Mellemjernalderen«, maa være begyndt i det femte Aarhundrede, hvornæst den antages at være fortsat indtil ned i det ottende Aarhundrede, da Oldsager med den yngre Jernalders Præg fremtræde i Ledsagelse af Sølvmonter fra de arabiske Kalifer. Naar nu Gravkisterne netop naa Mellemjernalderens Begyndelse, maa man derved altsaa tænke paa Tiden henimod Aaret 500.

Det næste Holdepunkt for en Tidsbestemmelse er Forekomsten af romerske Oldsager eller dog af Gjenstande, som bære Præg af en Paavirkning af romersk Kultur. Det er bekendt nok, at romerske Oldsager saasom Bronzekar og Glaskar forekomme hyppigt andetsteds i Danmark, navnlig i Grave i det østlige Sjælland, hvorhos mange andre Oldsager saavel fra Grave som fra de store Mosefund vise tydelige Spor af romersk Paavirkning. Romerske Menter ere fundne i temmelig betydeligt Antal, dels enkeltvis paa Markerne, dels i Mosefundene; de hidrøre alle fra Aarene 60 indtil omtrent 220 efter Kristus. Man maa nu antage, at den Periode, da Handelsforbindelsen med det romerske

Rige var mest levende, netop falder i det Tidsrum, hvorfra Mønterne hidrøre eller dog umiddelbart efter dets Slutning; thi det vilde ikke være rimeligt, at Handelsforbindelsen kun skulde have bragt gamle Mønter herop og ikke de da for Tiden kurserende; men den Tid, da Handelsforbindelsen var mest levende, maa ogsaa have været den, da de romerske Fabrikata og den romerske Paavirkning fortrinsvis førtes herhid. Tiden før den romerske Indflydelse paa Norden synes saaledes at maatte ansættes til det andet og tredie Aarhundrede efter Kristus.

Undersøger man nu, hvor i Rækken af de bornholmske Grave der viser sig Spor af Forhold til Romerriget og den romerske Kultur, da maa man ubetinget pege paa de yngre Brandpletter. Egentlig romerske Haandværksarbejder ere neppe fundne udenfor Brandpletternes tredie Afdeling, hvor der forekommer store Bronzekar og Glaskar, der ifølge andetsteds gjorte Fund maa antages at hidrøre fra Værksteder indenfor Romerrigets Grændser. Derimod turde en Paavirkning af romersk Smag allerede være tilstede fra Begyndelsen af Brandpletternes anden Afdeling. Ifølge H. Hildebrandts udførlige Fremstillinger i den 4de Del af *Antiquarisk Tidsskrift för Sverige* kunne nemlig samtlige Fibulaer af de for Brandpletterne af anden og tredie Afdeling karakteristiske Skikkelser føres tilbage til Former, som paa Grundlag af gamle italienske Forbilleder havde udviklet sig i de af Romerne besatte barbariske Lande lige fra Ungarn i Øst til Frankrig i Vest. Fibulaerne af Brandpletternes første Afdeling (Pl. 4, 8-10 og Pl. 5) ere derimod ikke dannede efter noget romersk Mønster men svare til Former, som forinden den romerske Magts og den romerske Kulturs Udbredelse havde været sædvanlige i det vestlige Sveits og det østlige Frankrig, hvorfra de kunne forfølges op igjennem det Meste af Mellemeuropa; i størst Mængde kjendes de fra en Pælebygning i Neufchatellersøen ved La Tène; om de oprindeligen have udviklet sig der, eller



om de ere dannede efter ældre fremmede Forbilleder, er endnu ikke oplyst, men Hildebrandt antyder Muligheden af en Oprindelse fra den gamle græske Koloni Massalia (Marseille).

Det fremgaar nu heraf paa den ene Side, at de yngre Brandpletter (anden og tredie Afdeling) maa henføres til det andet og tredie Aarhundrede efter Kristus. Muligen kunne enkelte have naaet lidt længere ned i Tiden, men det kan neppe have været synderligt langt, da visse Særegenheder, der efterhaanden udvikle sig i de ubrændte Graves Oldsager, ikke vise sig endog i de yngste Brandpletter. Midten af det fjerde Aarhundrede, altsaa Aaret 350 vil vistnok kunne anses omtrent som det seneste Tidspunkt, da Brandpletter ere blevne benyttede paa Bornholm.

Paa den anden Side maa hele Brandpletternes første Afdeling erkjendes for at være ældre end den romerske Paavirkning og kan altsaa neppe have naaet længere ned i Tiden end til hen i det andet Aarhundrede eller i det Seneste til henimod dettes Slutning. Ses nu hen til det overordentlig store Antal af Brandpletter paa denne lille Ø, hvis Befolkning i hine fjerne Tider kun kan have været meget tynd, og tages det endvidere i Betragtning, at Brandpletternes første Afdeling, som ovenfor berørt (Side 22), udgjør de to Trediedele af samtlige Brandpletter og saaledes vel ogsaa maa have strakt sig over de to Trediedele af det Tidsrum, da Brandpletterne vare Befolkningens sædvanlige Begravelsesmaade, saa vil Varigheden af denne første Afdeling ikke kunne anslaaes til Mindre end et Par hundrede Aar, og man kommer saaledes til at ansætte Brandpletternes Begyndelse paa Bornholm til Tiden omkring Kristi Fødsel eller vel snarere endog noget tidligere.

Ere vi herved allerede naaede op til et Punkt ved eller hinsides Begyndelsen af vor Tidsregning, saa møde vi endnu en Periode, i hvilken Jernet har været kjendt og alminde-

ligen benyttet, nemlig største Delen af Røsetiden. Det store Antal af Røser tyder paa, at ogsaa denne Gravskik har havt en lang Varighed; det maa nemlig ikke overses, at Opførelsen af Røserne krævede et saa stort Arbejde, at det ikke er rimeligt, at der til Tjenestetyende, Trælle, Smaabørn eller andre Personer af ringe Betydning i Samfundet er bleven anvendt en saa kostbar Begravelsesmaade. Hvor langt nede i Røsetiden Jernets Brug er begyndt, vides nu vel ikke med Vished, men de foreliggende Erfaringer tyde paa, at over de tre Fjerdedele af Røserne maa henregnes til Jernalderen. Man maa altsaa rykke Jernalderens Begyndelse endnu en rum Tid tilbage, og det synes herefter sikkert, at Jernet maa have været kjendt og almindeligen benyttet paa Bornholm over hundrede Aar før Kristi Fødsel og maaske endnu tidligere.

---

#### FORSØG TIL TIDSBESTEMMELSE FOR DEN NORDISKE STAMMES BOSÆTTELSE PAA BORNHOLM.

Det har været en temmelig almindelig antagen Mening, at den nordiske Stamme er indvandret til Norden ved Jernalderens Begyndelse, og at det netop er den, som har bragt Benyttelsen af Jernet herhid, medens Nordens tidligere Befolkning kun havde Vaaben og Redskaber af Bronze; til lige formentes den nordiske Stamme ved sin Indvandring at have medbragt flere hidtil ukjendte Stoffer, saasom Sølv, Zinkbronze og Glas, endvidere nye Husdyr, fremdeles Kjendskab til Bogstavskrift saavel som en ny Smag og Kunststil, der bar Præg af romersk Paavirkning, samt i det Hele en ny og højere Kultur og endelig ogsaa en ny Religion.

Vore egne gamle danske Sagn kjende ikke Noget til en saadan Indvandring; tværtimod lader Saxo sine, ganske vist meget tvivlsomme, Kongerækker strække sig tilbage igjennem et stort Antal af Menneskealdre, uden at der

nogetsteds er Tale om en Indvandring af en ny Befolkning eller endog kun af en ny herskende Stamme.

Derimod giver Snorre, som nedleder sine Helters Herkomst fra Odin, en saadan Fremstilling af dennes Indtog i Norden med hans Aser, at man, forudsat Beretningens Paa- lidelighed, vel deri maatte kunne se en Indvandring af en ny Herskerstame, der medbragte en ny og højere Kultur.

I andre Retninger har man imidlertid allerede for længe siden forkastet den Opfattelse af Mythologien, hvor- efter de gamle Gudesagn og den gamle Poesi overhovedet skulde forklares som indeholdende Beretninger om virkelige historiske Personer, der havde levet og virket paa de Steder, hvortil Sagnene hensatte dem. Man er nu vel enig om, at Odin, Thor, Frej og enhver anden af de gamle Guder er af vore Forfædres religiøse Trang og religiøse Fantasi bleven skabt som en Gudeskikkelse, og at det ikke har været Mennesker, som man senere har tillagt en gud- dommelig Natur. Derimod har man villet bibeholde det som et historisk Faktum, at Aserne i deres Helhed vare virkelige Mennesker og netop vore Forfædre, der med Jernet i Haanden og Odinstroen i Hjertet skulle være vandrede herind fra Østerland i en forholdsvis sildig Tid. Man rykkede endog Tiden for deres Indvandring langt over paa denne Side af vor Tidsregnings Begyndelse.

Arkæologien kunde ikke rejse nogen virkelig Indsigelse derimod; thi der havdes endnu ikke noget Middel til at maale Jernalderens Varighed, end sige til at paapege For- holdene, som de vare ved Jernalderens Begyndelse. Et stort Fremskridt skete, da Worsaae paaviste Existensen af en tidligere ukjendt ældre Jernalder, og da Engelhardt snart efter ved Udgravningen af de store Mosefund i Sønderjylland tilvejebragte en saa overordentlig Rigdom af Oldsager netop fra denne ældre Jernalder, tilmed ledsagede af talrige romerske Mønter, der afgave den fornødne Tids- bestemmelse. Tillige henvendtes Opmærksomheden paa de

hyppige Fund af romerske Oldsager i ubrændte Grave, navnlig i de sjællandske Grusbakker. Jernalderens Begyndelse blev derved rykket tilbage til den Tid, som de fundne romerske Mønter tilsagde. Men længere kunde man ikke naa tilbage. Mosefundene synes nemlig (maaske alene med Undtagelse af det Bornholmske Fund i Balsmyr Mose) at tilhøre et temmelig snævert begrændset Tidsrum, og de prægtige Gravfund i Grusbakkerne synes, ligesom Gravkisterne ved Kannikegaard, ogsaa kun at strække sig over en forholdsvis kort Periode; rimeligvis naa de ikke længere tilbage end til det tredie Aarhundrede. Hvad der hørte til Jernalderens tidligere Udvikling forblev ukjendt. Grunden hertil har vistnok simpelhen været den, at det ingenlunde til alle Tider har været Skik at begrave de Døde i store Gravhøje, som kunde friste Grundejerne til en Sløjfning og Arkæologerne til en Undersøgelse, eller at medgive dem et saa kostbart Gravgoods, at Finderne kunde have Anledning til at indsende det til Museet. Et Tidsrum af fattige Begravelser synes at ligge paa begge Sider af den Tid, som Mosefundene og de ubrændte Grave i Grusbakkerne tilhøre, og navnlig synes et saadant Tidsrum med en fattig Gravskik at strække sig derfra opad lige til Broncealderen eller maaske endog noget ind i denne\*).

---

\*) Det er muligt, at man ej heller i Fremtiden udenfor Bornholm vil kunne finde Begravelserne fra denne dunkle Periode. Ere nemlig Ligene ikke blevne brændte, og ere de ikke omgivne af Stenkister eller ledsagede af iøjnefaldende Gravgoods, saa er det, naar Benene ere hensmuldrede, næsten ikke muligt at opdage Gravene. Ere derimod Ligene brændte, da vil man enten kunne finde de sorte Rester af Ligbaalet, saaledes som i de Bornholmske Brandpletter, eller Benene ville være nedlagte i Lerkar, som ligeledes uden Vanskelighed kunne opdages, naar de, som rimeligt er, staa samlede i Hundredevis paa fælles Gravpladser. Skulde Nogen, som læser dette, vide Besked om Forekomst af Brandpletter eller af Gravpladser med benfyldte Urner i Sjælland, vilde en Med-

Naar man nu af Jernalderen ikke kjendte ældre Grave eller ældre Oldsager end fra det tredie Aarhundrede, og man sammenlignede disse med Broncealderens Oldsager, da var det naturligt, at man maatte finde en stor Forskjel. Det var endvidere naturligt, at denne store og ikke paa anden Maade hidtil forklarede Forskjel ansaas som foranlediget ved en pludselig Begivenhed, som paa een Gang havde forandret Kulturforholdene, altsaa navnlig ved en Indvandring. Men naar det kan oplyses, at der imellem den kjendte Tid af Jernalderen og den kjendte Tid af Broncealderen maa ligge et ukjendt Tidsrum af adskillige Aarhundreder, saa behøver man ikke at søge en overordentlig Begivenhed som Aarsag til Forskjelligheden; paa Bornholm findes jo ved Brandpletstidens Slutning næsten ikke noget Spor af de Oldsager, der vare gængse i de ældre Brandpletter. Og naar det fremdeles kan paavises, at de nye Gjenstande eller de nye Kulturforhold ikke ere optraadte paa een Gang men efterhaanden paa tildels meget vidt forskellige Tidspunkter, saa bortfalder endog Muligheden af, at de kunde være hidførte ved en saadan enkelt Begivenhed som en Indvandring.

Jernets Benyttelse gaar paa Bornholm, som ovenfor paavist, tilbage til langt op i Røsetiden. I Begyndelsen viser Jernindustrien ingenlunde nogen høj Udvikling men fremtræder saare beskedent i grove Jernnaale og Jernringe samt plumpe Beltehager. Først langt senere naar Smedekunsten den Udvikling, som Mosefundene udvise. — Sølv er i Skikkelse af en Fingerring fundet en eneste Gang i en Røse\*); derefter forsvinder det i lang Tid men kommer

---

delelse derom være mig meget kjærkommen, navnlig naar Forholdene ere saadanne, at jeg personligen kunde tage dem i Øjesyn, inden Gravene forstyrres.

- \*) Denne Røse (Sortegaard d) var i flere Henseender usædvanlig, og det er derfor muligt, at den bør henregnes til en senere Tid. Jeg er imidlertid tilbøielig til at tro, at den

dog atter frem i Brandpletternes anden Afdeling. Zink-bronze synes efter hidtil foretagne Analyser ikke at forekomme i den ældre Jernalder paa Bornholm uden i nogle Fibulaer fra Brandpletternes anden Afdeling; saavel i Røserne og i de ældre Brandpletter som ogsaa i Brandpletternes tredie Afdeling ere de analyserede Broncesager befundne at bestaa af Kobber og Tin uden Zink og svare altsaa til den i den egentlige Bronzealder benyttede Sammensætning. Glas forekommer i Skikkelse af smaa Perler enkeltvis baade i Røser og i ældre Brandpletter; Glaskar ere derimod kun fundne i Brandpletter af tredie Afdeling. — De Husdyr, som foruden Hunden fandtes her i den ældre Jernalder (Hest, Oxe, Faar eller Gjed og Svin), have efter nyere Jagttagelser været tilstede allerede i Bronzealderen og tildels endog i Slutningen af Stenalderen; Hunden har, som bekjendt, allerede ledsaget Landets allertidligste Beboere. — Bogstavskriften kan neppe paavises fra nogen ældre Tid end Mosefundene. — Romerske Fabrikata forekomme ligeledes først ved Mosefundenes Tid (paa Bornholm i Brandpletterne af tredie Afdeling), og romersk Smag eller Kunststil vil i alt Fald ikke kunne paavises tidligere end i Brandpletternes anden Afdeling. — Fremdeles er der ikke Spor til nogen højere Kultur i Jernalderens første Aarhundreder i Modsætning til Bronzealderen. Og ligesaa lidet findes der nogetsomhelst Tegn til en ny Religion; tværtimod vil der i den ensartede Beskaffenhed af Røser med Broncesager og Røser med Jernsager, i deres Beliggenhed paa de samme Gravpladser, i Brandpletternes senere talrige Forekomst i Røsernes umiddelbare Nærhed samt endelig i Bautastenenes Benyttelse baade paa ældre Høje og paa Røser og paa Brandpletspladser

---

desuagtet henhører til den egentlige Røsetid, og at Solvringen er en tilfældigen ved Handel indført eller af en Rejsende fra fjerne Lande hjembragt Gjenstand.

findes stærke Vidnesbyrd om, at Religionen ved Overgangen fra Bronzealderen til Jernalderen og dernæst i dennes første Aarhundreder ikke kan være undergaaet nogen væsentlig og i ethvert Fald ikke nogen pludselig Forandring.

Medens saaledes alle de anførte Argumenter for en Indvandring ved Jernalderens Begyndelse aldeles bortfalde, give de paa Bornholm foreliggende Forhold tværtimod positive Beviser for, at Udviklingen dersteds lige fra de store Kæmpehøjes Tid i Bronzealderen indtil ned i Brandplets-tiden helt igjennem og i enhver Henseende, hvorom Jagttagelser haves, har været jævn og uafbrudt. Det er ovenfor Side 29 paavist, hvorledes Gravskikkene i Røsetiden danne en jævn og sammenhængende Overgang fra de tidligere Gravskikke i Bronzealderen til de senere i Brandpletstiden. Hertil kan endnu føjes, at selve Røsernes Bygningsmaade kan igjennem en Række af Overgange nedledes fra Bronzealdershøjene. I Røsernes Gravgoods viser der sig ligeledes en Overgang fra rene Bronzealdersformer i Bronze til lignende Former i Jern og dernæst til de i Brandpletstiden brugelige Gjenstande. Endnu i Brandpletterne findes Former, der i paafaldende Grad vidne om en Sammenhæng med Bronzealderens Smag og Stil, f. Ex. Beltehager med Snirkler Pl. 2, 1, Bronzeknapper med Spiralprydelse Pl. 3, 3, halvrunde Knive Pl. 6, 1, Nip-tængerne Pl. 4, 6 og 7, en krummet Jernnaal, der nøjagtigt svarer til Bronce-naalen Pl. 1, 6, saavelsom endelig de mangfoldige grove Lerkar fra de ældre Brandpletter f. Ex. Pl. 6, 11. Den Skik at sønderbryde visse Arter af Gravgoods er ligeledes gaaet over fra Bronzealderen til den ældre Jernalder. Endelig vidner Benyttelsen af de samme Gravpladser igjennem de forskjellige Perioder ikke blot om en Overensstemmelse i Religion men ogsaa om Venskabs- og Slægtskabsforhold imellem de ældre og de yngre Befolkninger. Ikke blot ligge Røser og ældre Brandpletter saa særdeles hyppigt i hverandres umiddelbare Nærhed, men der findes

ogsaa adskillige Brandpletspladser grupperede omkring store gamle Kæmpehøje, og selve Siderne og Foden af Kæmpehøjene ere, som ovenfor antydet, ofte tæt belagte med Brandpletter. En indtrængt sejrende Stamme vilde sikkerligen ikke have kunnet ønske til Hvilesteder for sine Afdøde at vælge netop de Pladser, hvor deres Modstandere vare gravlagte, og hvor disses Slægt og Venner fremdeles færdedes til Hylding af Erindringen om de Henfarne.

Tør det nu hermed i det Mindste for Bornholms Vedkommende anses som afgjort, at der i Tiden fra Bronzealderen indtil ned i Brandpletstiden ikke kan være sket nogen Indvandring af nogen ny herskende Stamme, saa er det fremdeles klart nok, at Brandpletstiden i dens Helhed bærer Præg af en saa rolig og uforstyrret Udvikling, at der i Løbet af de dertil hørende Aarhundreder ikke kan være sket nogen voldsom Afbrydelse af Forholdenes jævne Gang. Ved Brandpletstidens Slutning omskiftes vel Gravskikken, men Gravgodset i de ubrændte Grave slutter sig nøje til Brandpletterne af tredje Afdeling, og den Skik at nedsætte i Gravene et bestemt Antal Lerkar af visse bestemte Former er derhos saa særegen og saa ejendommelig, at den i og for sig tilstrækkelig vidner om, at det maa være det samme Folk, der har begravet i de ubrændte Grave og i Brandpletterne. I Tidens Løb forandrer dernæst Gravgodset sig efterhaanden, men Gravkisternes Bygning bliver uforandret den samme, indtil vi naa Mellejernalderen, ligesom derhos endog den særegne Mode at pryde den højre Side af Brystet med en Dusk af Mosaikperler endnu gjenfindes uforandret ved Siden af de drageprydede Fibulaer i Gravkisten Nr. 195. Udenfor Bornholm har Mosefundet fra Kragehul i Fyn givet talrige og smukke Beviser for en Övergang fra den ældre Jernalders til Mellejernalderens Stil. Og endelig vidner Runeskriften, som uden nogen Forandring er gaaet over fra den ældre Jernalder til Mellejernalderen, tilstrækkeligen om en nøje Sammenhæng i Kul-



turen. Mellemjernalderen er atter paa det Nøjeste knyttet til den yngre Jernalder, dels ved Overgange i Smag og Stil, dels ved Runeskriften, dels endelig ved de af Worsaae tydede Fremstillinger paa Guldrakteaterne, hvoraf det fremgaar, at Mellemjernalderens Folk havde den samme aandelige Ejendom af Sagn og Myther, som vi kjende fra Hedenskabets sidste Dage.

Hermed have vi naaet den historiske Tid, uden at der nogensinde har vist sig et saadant Spring i Udviklingen, som Indvandringen af et fremmed Folk eller af en fremmed Herskerstamme med nye Skikke, nye Redskaber og en ny Kultur nødvendigen maatte have medført.

Forsøge vi paa den anden Side at stige opad fra det Punkt, som vi forlode ved Bronzealderens Slutning, da finde vi op igjennem den hele lange Bronzealder en saadan Overensstemmelse i Smag og Stil i Oldsagerne, der i stor Mængde haves tilstede fra talrige Højfund, at der ikke kan være Tvivl om, at Udviklingen helt igjennem har været rolig og uafbrudt.

Naa vi saa endelig op til Grændsen af Stenalderen, da er der ganske vist Adskilligt, der taler for ogsaa her at antage en jævn Udvikling uden Afbrydelse ved Indvandring. Baade vise de ældste Bronzealdershøje med deres Stenkister og ubrændte Begravelser en umiskjendelig Overensstemmelse med mange Stenalderhøje, og derhos har det hyppigste Redskab i Bronzealderens ældste Dage, Bronzeøxen («Celt» eller «Paalstava»), en saa iøjnefaldende Lighed med Flintkilen, at man ikke kan væge sig imod den Tanke, at den simpelhen er en Gjengivelse deraf i et nyt og bedre Stof. Men hine Tider ere endnu saa mørke, at det vilde være for dristigt paa vore Kundskabers nærværende Standpunkt at udtale nogen Paastand om deres Forhold.

Derimod synes det foreliggende Materiale af næsten to tusinde bornholmske Gravundersøgelser at være tilstrækkeligt til at godtgjøre, at der i det Mindste for Bornholms Ved-

kommende ikke siden Bronzealderens Begyndelse kan være sket nogen Indvandring af en ny Befolkning eller af en ny Herskerstamme af fremmed Race og med fremmed Kultur, og herved turde da den Slutning retfærdiggjøres, at den nu paa Bornholm boende nordiske Folkestamme maa have været bosat der paa Øen i det Mindste siden Bronzealderens Begyndelse, altsaa vistnok i langt over et Aartusinde før Kristus.

Hvad angaaer det øvrige Danmark, da kan det ganske vist ikke med Sikkerhed siges, at Forholdene her i enhver Henseende have været overensstemmende med Forholdene paa Bornholm. Men naar Jernalderen paa Bornholm er begyndt over hundrede Aar før Kristus, maa det anses som sandsynligt, at den ikke kan være begyndt synderlig senere i det øvrige Danmark, og der bliver dog altsaa her et Tidsrum af flere Aarhundreder fra Bronzealderens Ophør indtil de kjendte Fund fra Jernalderen. Og har den nordiske Stamme været tilstede paa Bornholm i Bronzealderens Dage, saa er det ogsaa i højeste Grad sandsynligt, at den samtidig har været tilstede i det øvrige Danmark; thi Bronzealderens Oldsager, som opgraves her, ere nøjagtigt overensstemmende med dem, der findes paa Bornholm. Men Bevis i Sagen haves ikke, førend der ved sammenhængende Rækker af Undersøgelser, ikke af isolerede Høje men af store fælles Gravpladser, er tilvejebragt nøje Oplysning om ethvert Led i Udviklingen, navnlig om Overgangspunkterne mellem de væsentligste Hovedafsnit i Oldtidens Kulturhistorie. Og Tilvejebringelsen af saadanne Oplysninger turde derfor være et Maal, som det vel kunde haabes, at Mænd i forskjellige Egne af Danmark vilde virke for, alt efter den Lejlighed og Anledning, som Forholdene i deres nærmeste Omegn maatte frembyde.

---

## INDHOLD.

---

<b>A. Brandpletter.</b>	Side.
Forekomst og Beskaffenhed .....	6
Indhold .....	9
Oldsager .....	10
Indbyrdes Tidsforhold .....	17
<b>B. Røser.</b>	
Forekomst og Beskaffenhed .....	23
Tidsforhold og Oldsager .....	28
Stenhøje og Skibssætninger .....	30
Bautastene .....	32
<b>C. Ubrændte Grave.</b>	
Forekomst, Beskaffenhed og Oldsager .....	35
Tidsforhold .....	42
<b>D. Andre Grave .....</b>	<b>43</b>
Tidsbestemmelse for den ældre Jernalder overhovedet paa Bornholm .....	46
Forsøg til Tidsbestemmelse for den nordiske Stammes Bosættelse paa Bornholm .....	50

---

## Kort og Tegninger i Texten.

	Side
Kort over Bornholm .....	8
Kort over den sydlige Del af Gravpladsen ved Kannikegaard.....	19
Gjennemsnit af to Røser .....	23
Kort over Røser ved Torpegaard.....	24
Kort over Røser og Brandpletter ved Kanegaard.....	25
Kort over Røser og Brandpletter paa Mandhøj... ..	26
Grundrids af to Røser ved Sortegaard.....	28
Kort over Skibssætninger paa og ved Enesbjerg.....	31
Tegninger af tre Bautastene.....	33
Profil af en Gravkiste.....	36
Grundrids af Gravkisten Nr. 187 ved Kannikegaard.....	37
Do. af Do. Nr. 319 ved Kannikegaard .....	38
Kort over en Del af Gravpladsen ved Hasle.....	41

## Afbildninger paa Pladerne.

**Pl. 1. Røser.** (Side 29—30).

1 Kniv. 2; 3 og 6 Naale. 4—5 Knapper. 7 Armbaand.  
8 Niptang — Alt af Bronze. 9—11 Benfyldte Lerkar.  
1, 6, 8 Sortegaard. 2 Mandhøj. 3, 10 Torpegaard. 4 Kul-  
brandsgade. 5, 11 Roels Dal. 7 Kanegaard. 9 Clemens-  
ker Sogn.

**Pl. 2—6. Ældre Brandpletter.** (Side 12—16).

Pl. 2. Beltehager — alle af Jern.

1, 3, 8, 9 Mandhøj. 2, 4, 6 Kanegaard. 5, 7 Kannike-  
gaard A. 10 Himmelshøj.

Pl. 3. 1 Hængesmykke af Bronze. 2—3 Knapper af Bronze. 4  
og 10 Stenbrikker. 5—7 Lerperler. 8—9 Benbrikker.

1—4 Kanegaard. 5—9 Kannikegaard A.

Pl. 4. 1 Pren. 2—4 Krummede Naale. 5 Synaal. 6—7 Nip-  
tænger. 8—10 Fibulaer — Alt af Jern.

1, 6, 7, 8, 10 Kkgd. A. 2, 5 Himmelshøj. 3, 4, 9 Kane-  
gaard.

Pl. 5. 1 og 4 Jernfibulaer. 2—3 Bronzeperler til Fibulaer. 5, 6, 9 Jernfibulaer med Bronzeperler. 7—8 Do med Bronzehylster.

1 Kkgd. A. 2, 4—9 Kanegaard. 3 Markehøj.

Pl. 6. 1 Halvrund Kniv. 2—3 Halvmaaneformede Knive — Alle af Jern. 4—11 Lerkar.

1, 3, 8 Kkgd. A. 2 Hasle. 4, 5, 7, 9, 11 Kanegaard. 6 Mandhøj. 10 Himmelhøj.

### Pl. 7—15. Yngre Brandpletter. (Side 11—16).

Pl. 7. 1 og 3 Enæggede Sværd. 2 Tveægget Sværd. 4 Sammenrullet enægget Sværd — Alle af Jern.

1, 3, 4 Kkgd. B, C og D. 2 Kkgd. E.

Pl. 8. 1—5 Spydspidser. 6—7 Skjoldhaandtag. 8 Skjoldnagle. 9—11 Skjoldbuler. 12—14 Sporer. (8 og 13 af Bronze, Resten af Jern).

1 Kuregaard. 2—3, 5—7, 11, 13 Kkgd. C og D. 4, 9, 10, 14 Kkgd. E. 8 Kkgd. H. 12 Dillehøj.

Pl. 9. Fibulaer af anden Afdelings Former (13 og 14 af Jern, Resten af Bronze).

1—11, 13—14 Kkgd. B, C og D. 12 Kkgd. H eller I.

Pl. 10. 1—8 Fibulaer af tredje Afdelings Former (2 af Sølv, Resten af Bronze). 9 Guld- og Glasperler. 10—11 Guldperler. 12 Guldbelok. 13 Hægte af Bronze. 14 Stenbrikke.

1, 5, 6 Kkgd. E. 2—3, 10—11, 13—14 Kkgd. H, I og K. 4, 7—9, 12 Kkgd. C og D.

Pl. 11. 1—6 Hængedopper. 7—8 Redskaber til ukjendt Brug. 9—10 Haarnaale. 11—13 Spænder. (6—8, 11—12 af Jern, Resten af Bronze).

1, 6—8, 13 Kkgd. E. 2—5, 11—12 Kkgd. C og D. 9, 10 Kkgd. H.

Pl. 12. 1 Sax. 2—3 Nøgler. 4—6 Knive. 7—9 Dopsko til Drikkehorn. 10 Kjæde til Do. (1—3 og 5—6 af Jern, 4, 7—10 af Bronze).

1, 3, 5 Kkgd. C og D. 2, 6—10 Kkgd. E. 4 Kkgd. I.

Pl. 13. Lerkar.

1, 2, 4, 6, 7, 8 Kkgd. C og D. 13, 14 Kkgd. E. 3 Pilegaard. 5, 9, 11, 12, 15 Kkgd. H og I. 10 Hasle.

Pl. 14. 1 Glaskar. 2 Stort Lerkar.

1 Kkgd. I. 2 Kkgd. E.

Pl. 15. Meget stort Lerkar.

Kkgd. E.

**Pl. 16—18. Ubrændte og andre Grave.** (Side 38—40 samt 44).

Pl. 16. 1—2 Lange enæggede Sværd. 3 Halsring. 4—6 Mosaikperler. 7 Øxeblad. 8 Redekam. (1, 2, 7 og 8 af Jern, 3 af Sølv).

Forskjellige ubrændte Grave ved Kkgd.

Pl. 17. 1 Halsfibula. 2 Hængedop. 3 Futteral. 4 Træpinde, der fandtes i Futteralet. 5 Skulderfibula. 6—9 Perler. 10—11 Lerkar. 12 Træspand. (1 af sølvbelagt Bronze, 2, 3 og 5 af Bronze, 6 af Glas, 7—9 af Rav).

Gravkisten Nr. 187 ved Kkgd. (jfr Grundridset Side 37).

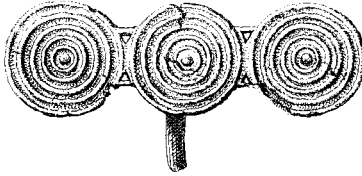
Pl. 18. 1—8 Fibulaer (1, 2, 3 og 8 af Bronze, 4, 5 og 7 af Sølv, 6 af guldbelagt Bronze). 9 Stykke af en stor Fibula af Sølv. 10 Benfyldt Lerkar. 11—12 Lerkar.

1—8 og 11—12 fra forskellige ubrændte Grave ved Kkgd. 9 fra et mørkfarvet Jordlag i Kkgd. L. 10 fra Kkgd. L.

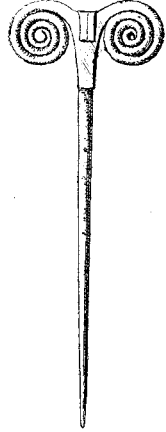
1.  $\frac{2}{3}$



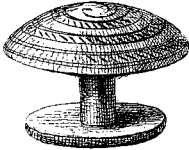
2.  $\frac{1}{3}$



3.  $\frac{1}{2}$



4.  $\frac{1}{1}$



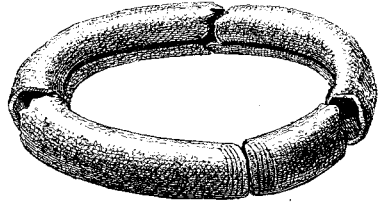
5.  $\frac{1}{1}$



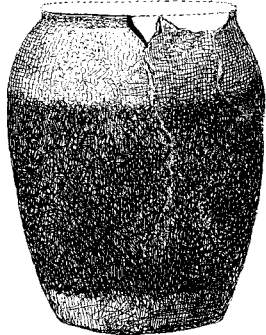
6.  $\frac{2}{3}$



7.  $\frac{1}{2}$



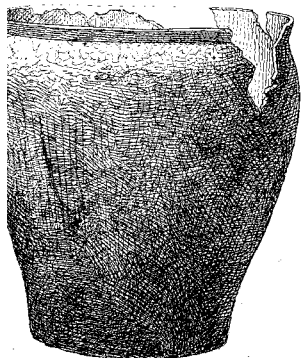
9.  $\frac{1}{6}$



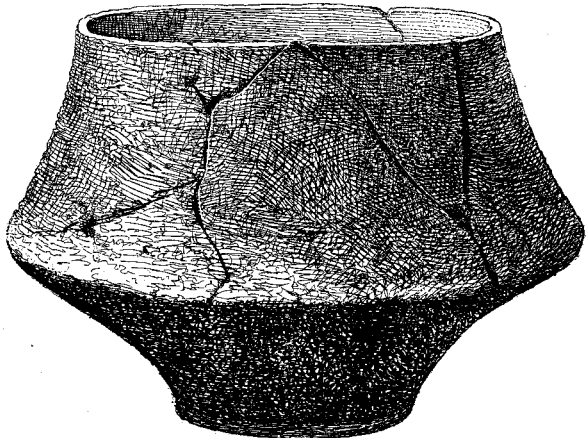
8.  $\frac{1}{1}$



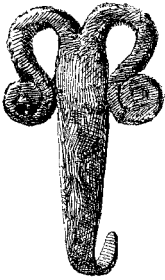
10.  $\frac{1}{6}$



11.  $\frac{1}{4}$



1.  $\frac{1}{2}$



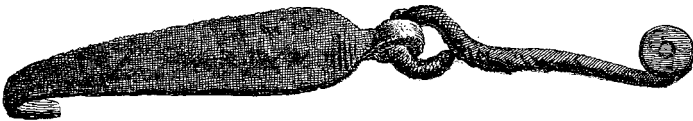
2.  $\frac{1}{2}$



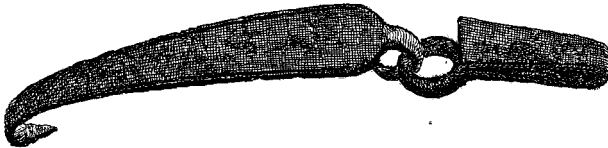
3.  $\frac{2}{3}$



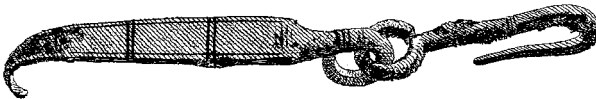
4.  $\frac{1}{2}$



5.  $\frac{1}{2}$



6.  $\frac{1}{2}$



7.  $\frac{1}{2}$



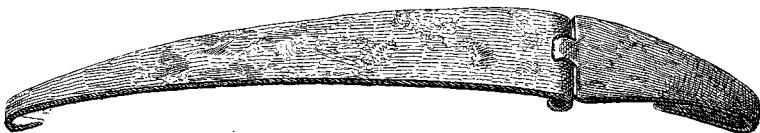
8.  $\frac{1}{2}$



9.  $\frac{1}{2}$

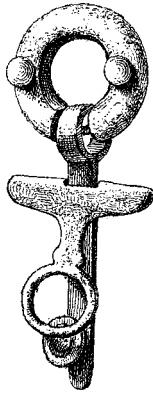


10.  $\frac{1}{2}$

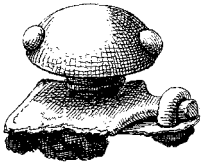




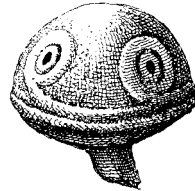
1.  $\frac{2}{3}$



2.  $\frac{1}{1}$



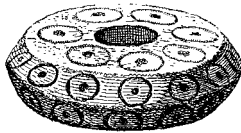
3.  $\frac{1}{2}$



5.  $\frac{2}{3}$



4.  $\frac{1}{1}$



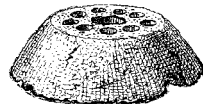
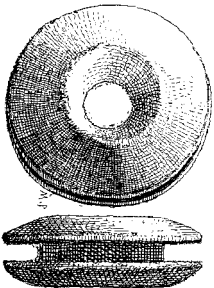
6.  $\frac{2}{3}$



8.  $\frac{2}{3}$

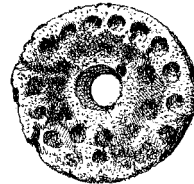
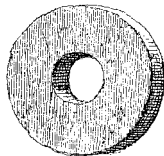


7.  $\frac{2}{3}$

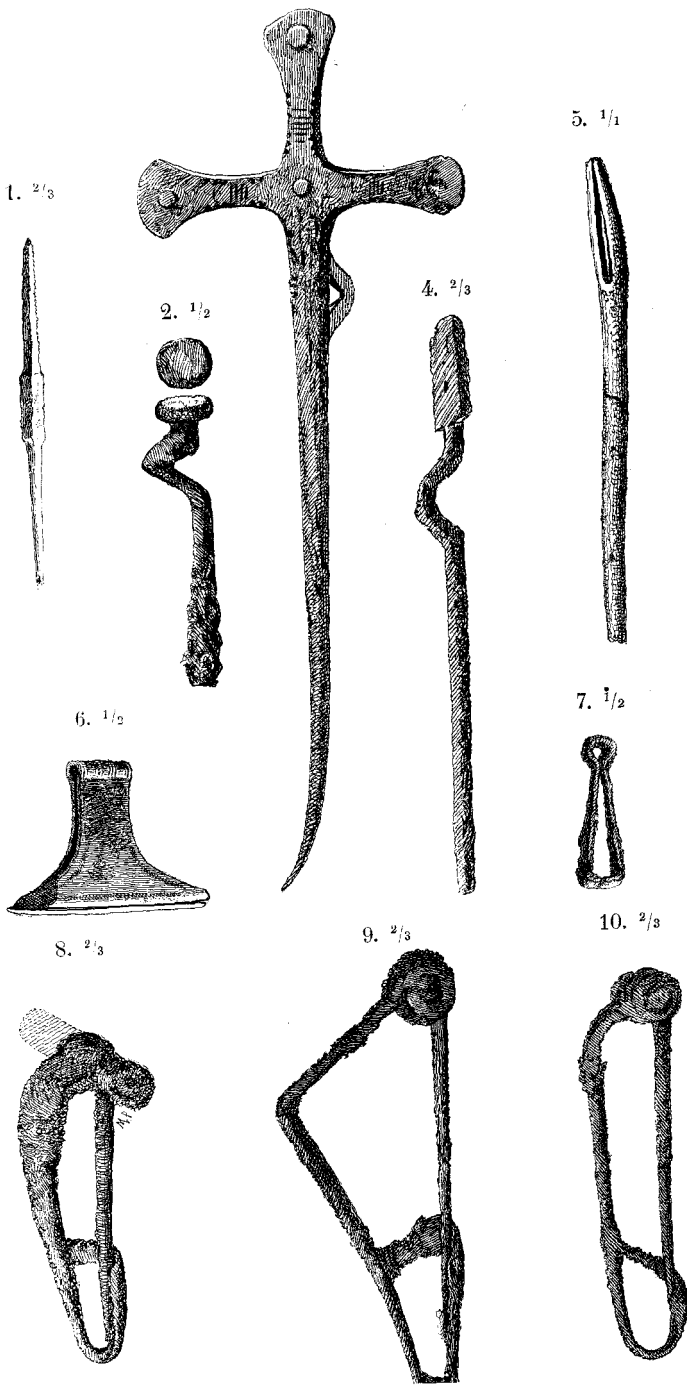


9.  $\frac{2}{3}$

10.  $\frac{2}{3}$



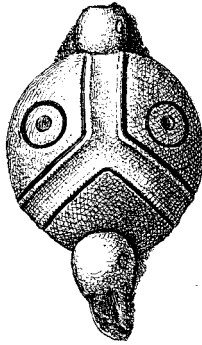
3.  $\frac{1}{2}$



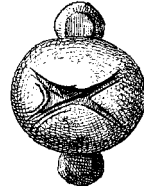
1.  $\frac{2}{3}$



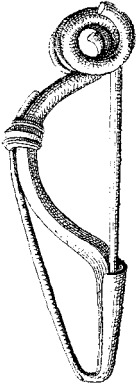
2.  $\frac{1}{1}$



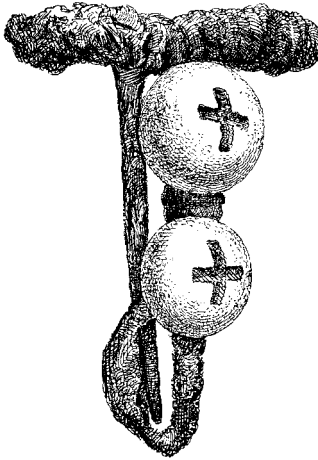
3.  $\frac{2}{3}$



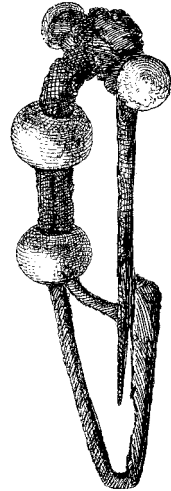
4.  $\frac{2}{3}$



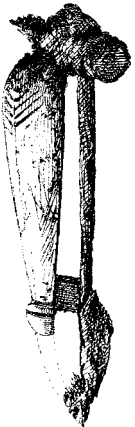
5.  $\frac{1}{1}$



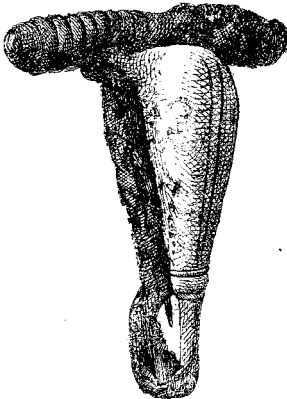
6.  $\frac{2}{3}$



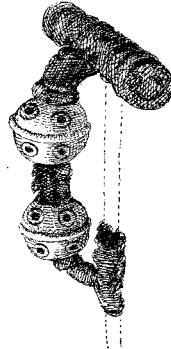
7.  $\frac{2}{3}$



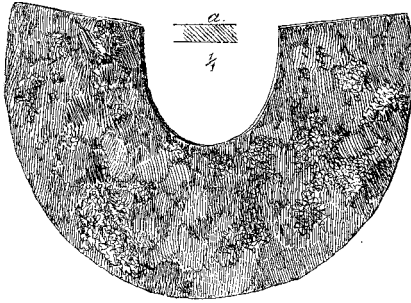
8.  $\frac{1}{1}$



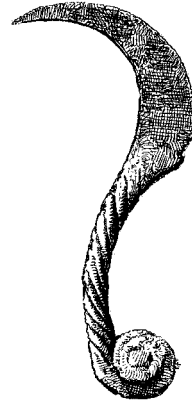
9.  $\frac{2}{3}$



1.



2.  $\frac{1}{2}$



4.  $\frac{1}{4}$



5.  $\frac{1}{4}$



3.  $\frac{1}{2}$



6.  $\frac{1}{4}$



7.  $\frac{1}{4}$



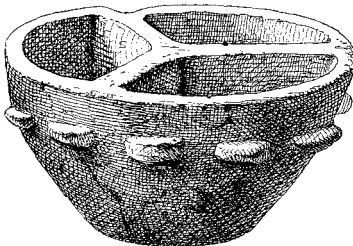
8.  $\frac{1}{4}$



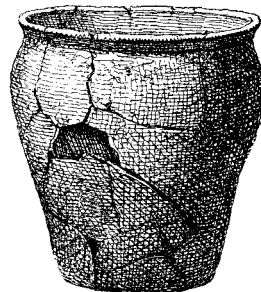
9.  $\frac{1}{4}$



10.  $\frac{2}{3}$



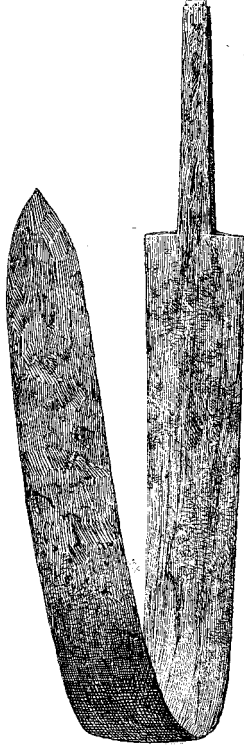
11.  $\frac{1}{6}$



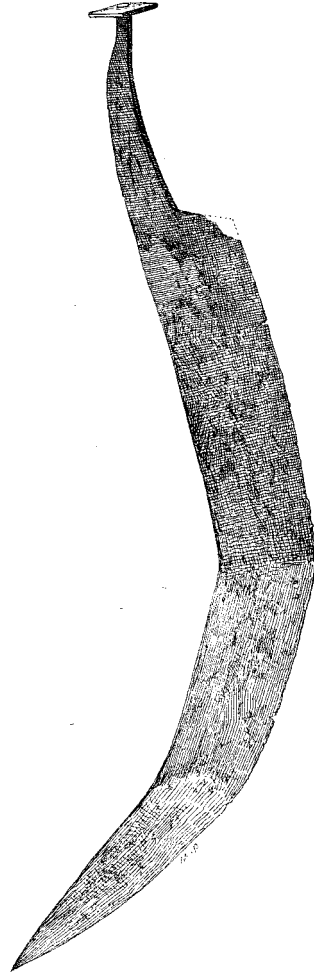
1. 1/4



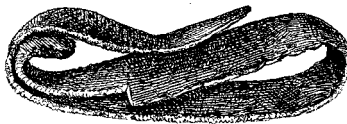
2. 1/4



3. 1/4



4. 1/4



1.  $\frac{1}{4}$



2.  $\frac{1}{4}$



4.  $\frac{1}{4}$



5.  $\frac{1}{4}$



3.  $\frac{1}{4}$

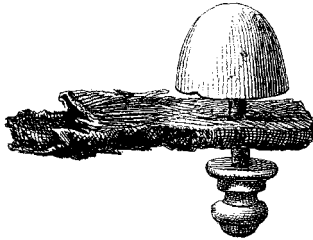


6.  $\frac{1}{4}$

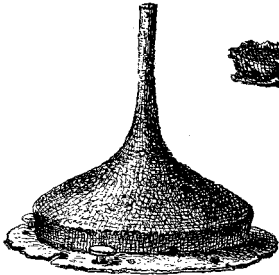


7.  $\frac{1}{4}$

8.  $\frac{1}{1}$



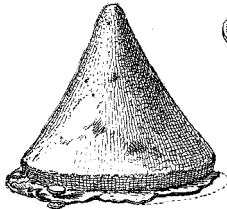
9.  $\frac{1}{4}$



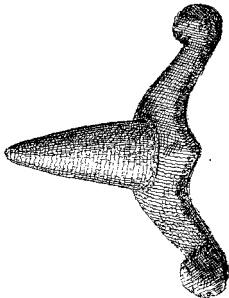
11.  $\frac{1}{4}$



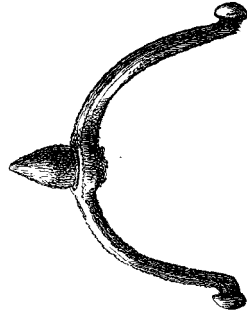
10.  $\frac{1}{4}$



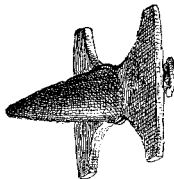
12.  $\frac{2}{3}$



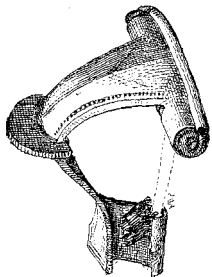
14.  $\frac{2}{3}$



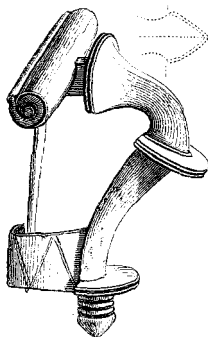
13.  $\frac{2}{3}$



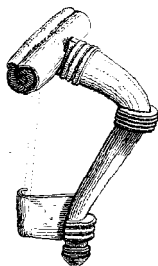
1. <sup>2</sup>/<sub>3</sub>



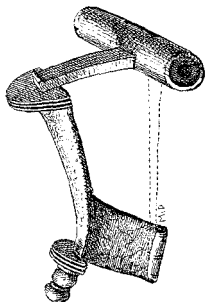
2. <sup>2</sup>/<sub>3</sub>



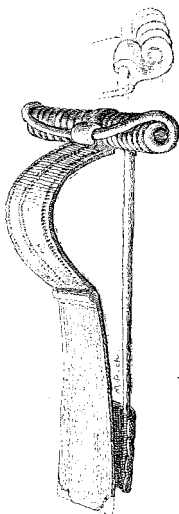
3. <sup>2</sup>/<sub>3</sub>



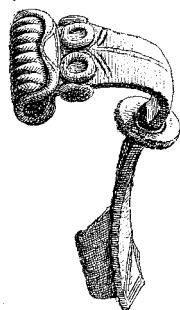
4. <sup>2</sup>/<sub>3</sub>



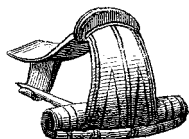
5. <sup>2</sup>/<sub>3</sub>



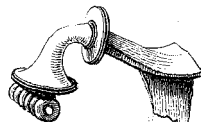
6. <sup>2</sup>/<sub>3</sub>



7. <sup>2</sup>/<sub>3</sub>



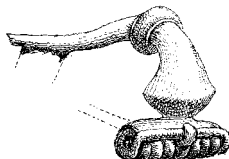
8. <sup>2</sup>/<sub>3</sub>



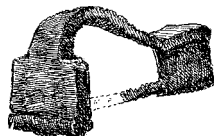
9. <sup>2</sup>/<sub>3</sub>



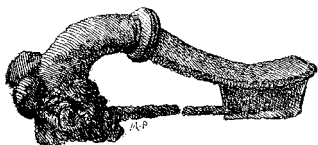
10. <sup>2</sup>/<sub>3</sub>



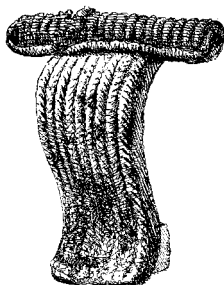
11. <sup>2</sup>/<sub>3</sub>



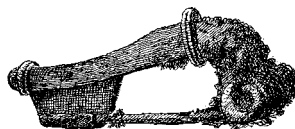
13. <sup>2</sup>/<sub>3</sub>



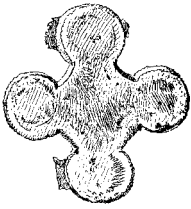
12. <sup>1</sup>/<sub>4</sub>



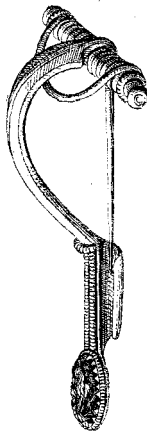
14. <sup>2</sup>/<sub>3</sub>



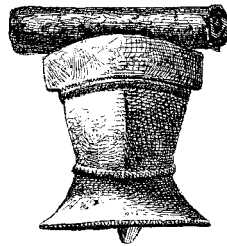
1.  $\frac{2}{3}$



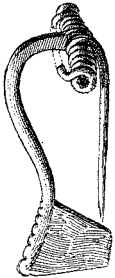
2.  $\frac{2}{3}$



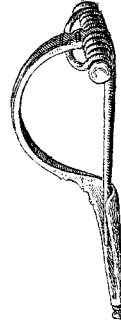
3.  $\frac{1}{1}$



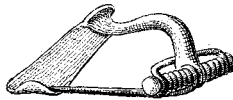
4.  $\frac{2}{3}$



6.  $\frac{2}{3}$



5.  $\frac{2}{3}$



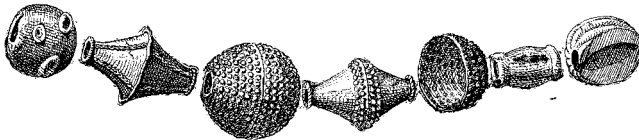
7.  $\frac{2}{3}$



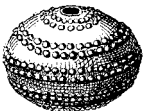
8.  $\frac{2}{3}$



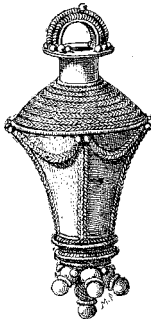
9.  $\frac{3}{4}$



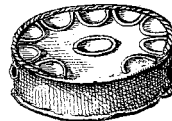
10.  $\frac{1}{1}$



12.  $\frac{1}{1}$



11.  $\frac{1}{1}$



13.  $\frac{1}{1}$

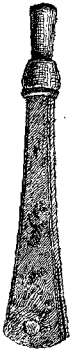


14.  $\frac{2}{3}$





1.  $\frac{2}{3}$



2.  $\frac{2}{3}$



3.  $\frac{2}{3}$



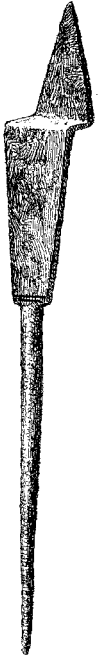
4.  $\frac{2}{3}$



5.  $\frac{2}{3}$



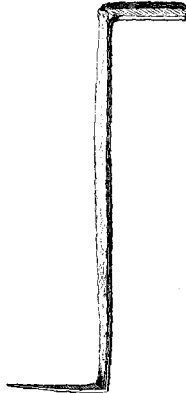
7.  $\frac{1}{2}$



6.  $\frac{2}{3}$



8.  $\frac{1}{2}$



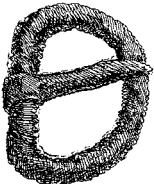
9.  $\frac{1}{1}$



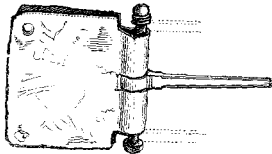
10.  $\frac{1}{3}$



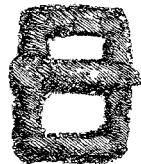
11.  $\frac{2}{3}$



13.  $\frac{2}{3}$



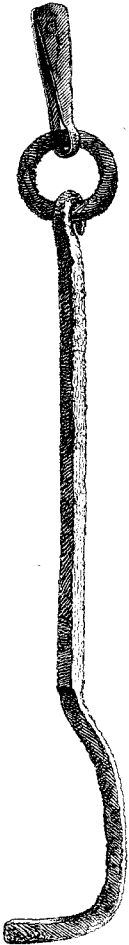
12.  $\frac{2}{3}$



1.  $\frac{1}{2}$



2.  $\frac{1}{2}$



3.  $\frac{1}{2}$



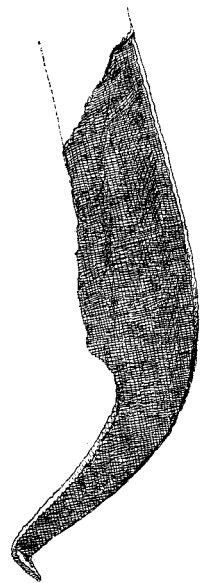
4.  $\frac{1}{1}$



5.  $\frac{1}{2}$



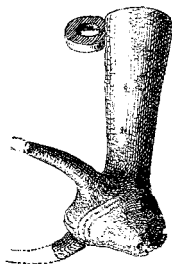
6.  $\frac{1}{2}$



10.  $\frac{2}{3}$



7.  $\frac{2}{3}$



8.  $\frac{2}{3}$



9.  $\frac{2}{3}$



1. 1/4



2. 1/4



3. 1/4



4. 1/4



5. 1/4



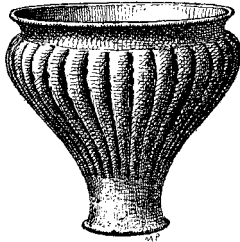
6. 1/4



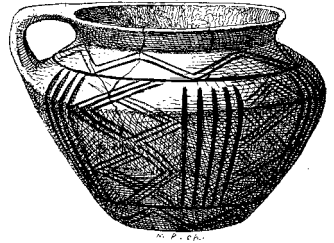
7. 1/4



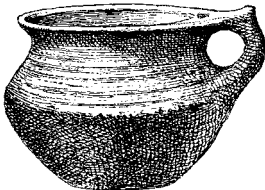
8. 1/4



9. 1/4



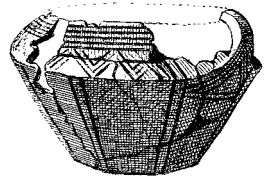
10. 1/4



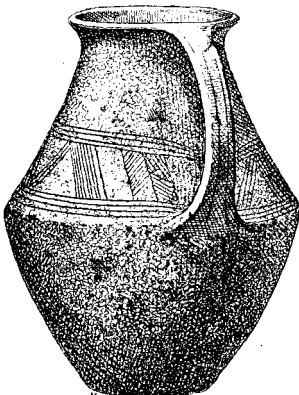
11. 1/4



12. 1/4



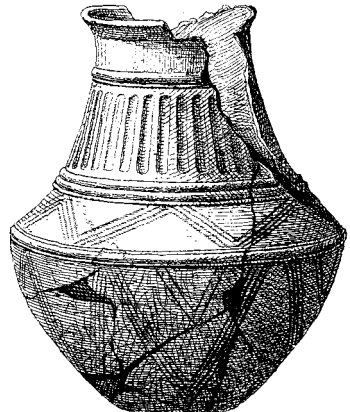
13. 1/4



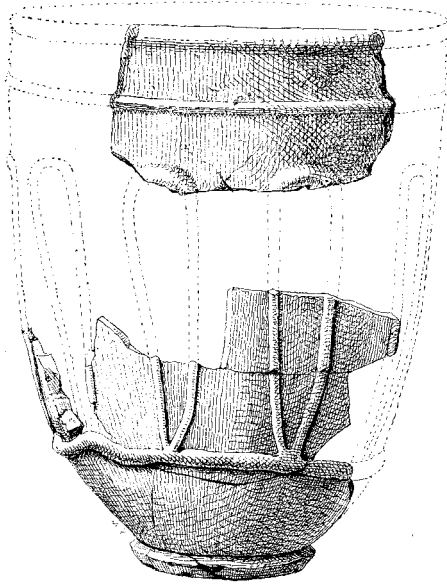
14. 1/4



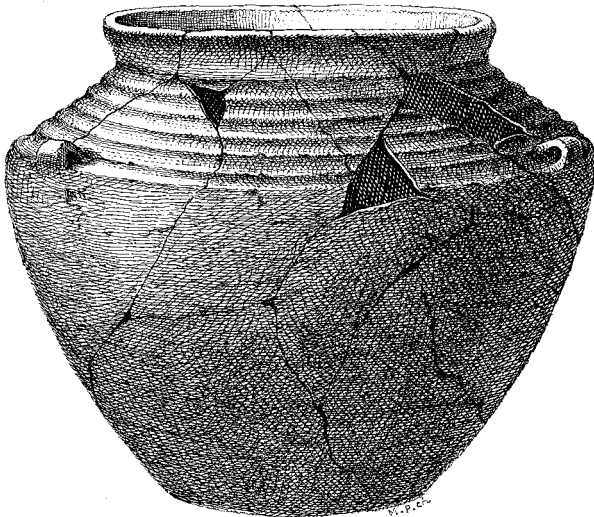
15. 1/4



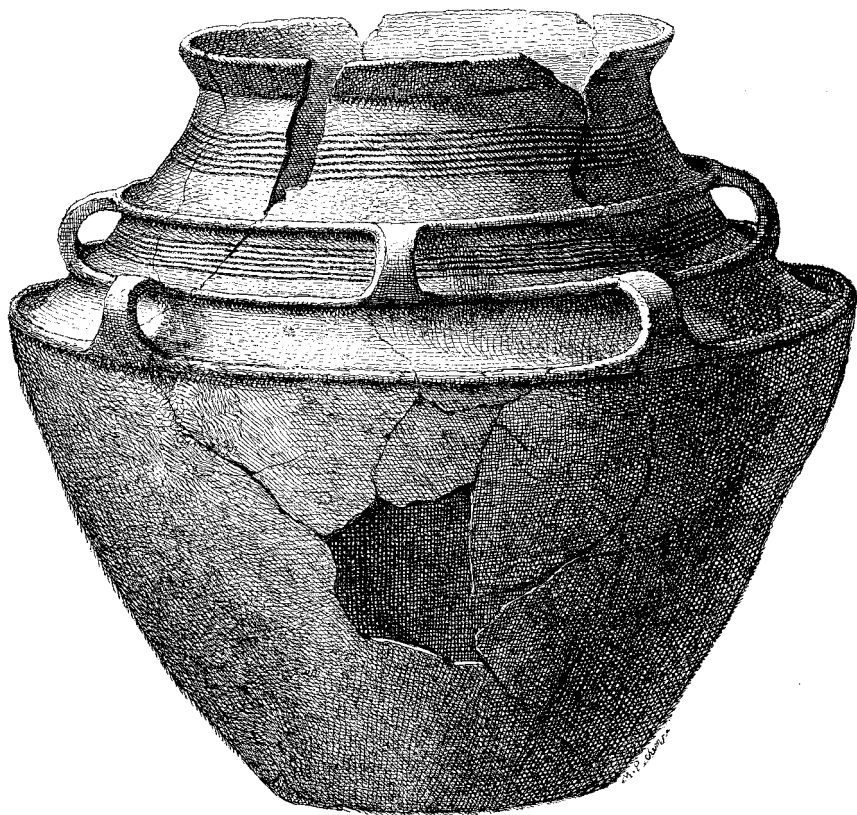
1.  $\frac{1}{4}$



2.  $\frac{1}{4}$



3/4



1.  $\frac{1}{6}$



3.  $\frac{1}{2}$



2.  $\frac{1}{6}$



4.  $\frac{1}{4}$



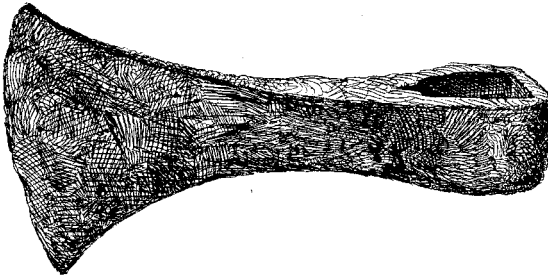
5.  $\frac{1}{4}$



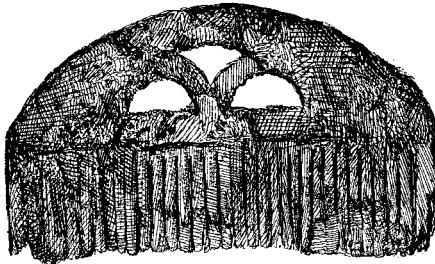
6.  $\frac{1}{4}$



7.  $\frac{1}{2}$



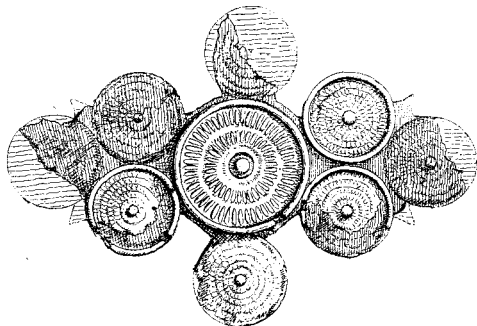
8.  $\frac{2}{3}$



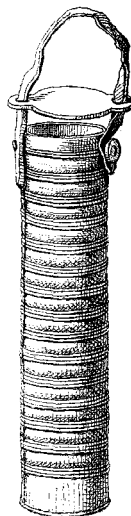
2.  $\frac{1}{1}$



1.  $\frac{2}{3}$  \*



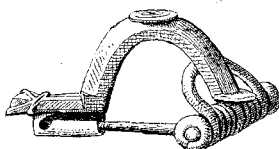
3.  $\frac{2}{3}$



6.  $\frac{1}{1}$



5.  $\frac{1}{1}$



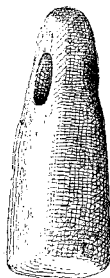
7.  $\frac{1}{1}$



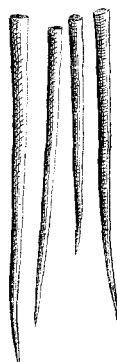
8.  $\frac{1}{1}$



9.  $\frac{1}{1}$



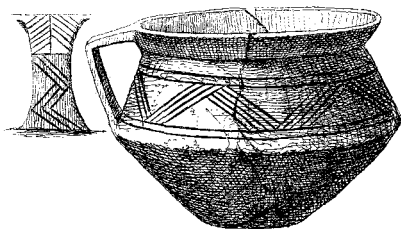
4.  $\frac{1}{1}$



10.  $\frac{1}{4}$



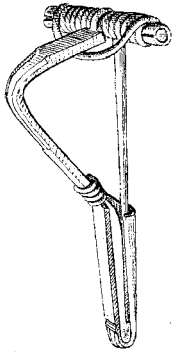
11.  $\frac{1}{4}$



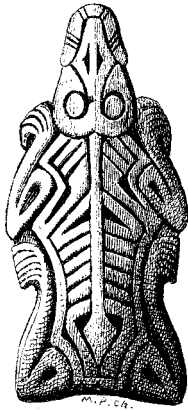
12.  $\frac{1}{4}$



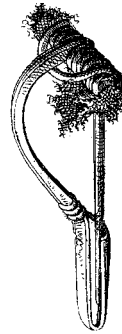
1.  $\frac{2}{3}$



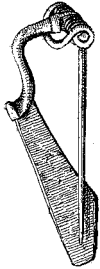
2.  $\frac{1}{3}$



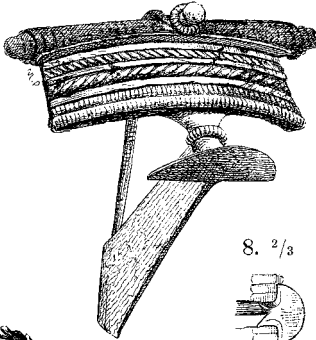
3.  $\frac{2}{3}$



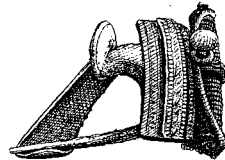
4.  $\frac{2}{3}$



5.  $\frac{1}{1}$



6.  $\frac{1}{1}$



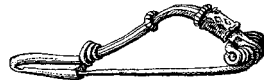
9.  $\frac{1}{1}$



8.  $\frac{2}{3}$



7.  $\frac{2}{3}$



10.  $\frac{1}{4}$



11.  $\frac{1}{4}$



12.  $\frac{1}{4}$

